

TÜRKÇE TESTİ

1. Yarın gene sabah olacak,
Her şeyde bir değişiklik göreceksin,
Doğa dünden daha iyi,
Çocuklar dünden daha güzel olacak,
Yarın gene sabah olacak.

(N. Hafız)

Dizelerde, aşağıdaki duygulardan hangisi yer almamıştır?

- A) Yaşama sevinci B) Umut
C) Hayata bağlılık D) Kazanma hırsı
2. Aşağıdakilerin hangisinde, “öğretmen-öğrenci” kavramları arasındakine benzer bir anlam ilgisi vardır?
- A) Hemşire - hasta B) Usta - çırak
C) Dalgıç-deniz D) Şair - şiir
3. Gelenek, kültür kimliğimizin mayalandığı bir ırmaktır. Şiir bu ana ırmaktan kana kana içtiği müddetçe sağlam ve bizden olabilmektedir. Sadece şiir değil, edebî ürünlerin hemen her türü ve sanatın diğer kolları da böyledir. Gelenekten kopuk sanat eseri mülteci gibidir. Sahipsiz yoz ve ortada... Yani kimliksizdir. Parçaya göre aşağıdakilerin hangisi söylenemez?
- A) Şiir ile geleneğin tohumla toprak gibi olduğu
B) Geleneğin kültürel kimliği beslediği
C) Özden uzaklaşmanın sakıncalı olduğu
D) Ulusal kültürün sanatçıyı engellediği
4. “İyi” sözcüğü, hangi cümlede zarf olarak kullanılmıştır?
- A) “Kötü” sözcüğünün zıt anlamlısı “iyi” dir.
B) Evcil hayvanlara iyi bakmalıyız.
C) Çocuklarımızla iyi ilişkiler kurabilmeliyiz.
D) O, her zaman iyi bir öğrenci olarak anılacak.
5. Ufak bir şeyden heyecanlanır, önemsiz bir sözden büyük bir tartışma çıkarır, en tehlikeli denemelere gözünü kırpmadan girerdi. Parçada sözü edilen kişi için aşağıdakilerden hangisi söylenemez?
- A) Geçimsiz olduğu B) Alıngan olduğu
C) Huzurlu olduğu D) Atak olduğu
6. Aşağıdakilerin hangisinde, verilen ürünlerin tamamı Âşık Tarzı Halk Edebiyatı içinde yer alır?
- A) Koşma, semaî, varsağı
B) Gazel, türkü, ninni
C) İlâhî, destan, koşma
D) Kaside, semaî, nefes

7. “Dokunma” ve “görme” duyularına ilişkin ayrıntıların bir arada verildiği cümle aşağıdakilerden hangisidir?
- A) Saatlerce izlemekten kendimi alamadığım manzaranın etkisiyle zamanın dışına çıkmıştım.
B) Yumuşacık pamuk yığınlarını andıran bulut kümeleri, zamanın akışıyla birlikte, gökyüzünün maviliğinde kayıp gidiyordu.
C) Böceklerin dansı, kır çiçeklerinin kokusu yeni bir uyanışı, baharı müjdeliyordu hepimize.
D) İletişimde, görseelliğin mi yoksa dokunmanın mı daha önemli olduğunu düşündü bir an.
8. “Gerçek dost, hatalarımızı yüzümüze karşı söylemekten çekinmez.” cümlesinden, aşağıdakilerin hangisi çıkartılamaz?
- A) Arkadaşın iyisi, dostunu tenkit eder ve uyarır.
B) Yanlışları doğruya dönüştürenler gerçek dostlardır.
C) Gerçek dost, daima iyi olmamızı ister.
D) Dostlar uyarılırken ölçülü olunmalıdır.
9. Aşağıdaki cümlelerin hangisinde “-miş” eki farklı bir görevde kullanılmıştır?
- A) Geçmiş yıllarımı düşündüm yine bugün.
B) Babası, dün uçakla İstanbul’a gitmiş.
C) Sevmişim tüm insanları karşılık beklemeden.
D) Her zaman olduğu gibi, soruların tümüne doğru yanıt vermişsin.
10. Aşağıdaki cümlelerin hangisinde, sıfat tamlaması özne olarak kullanılmıştır?
- A) Odanın rengi gül kurusuna yakın bir tondaydı.
B) Çalışkan öğrenci, öğretmenlerin dikkatini çekmişti.
C) Solgun yüzünde gülümsemeler dalgalandı.
D) Duvardaki yazıları, komşunun çocukları yazmıştı.
11. Aşağıdakilerden hangisi, “Anonim Türk Şiiri”nin özelliklerinden biri değildir?
- A) Dil sade, yalın, halkın konuşma dilidir.
B) Ölçü olarak hece ölçüsü kullanılmıştır.
C) Nazım birimi dördlüktür.
D) Şairin kendisini övdüğü bölüme fahriye denir.

TÜRKÇE TESTİ

12. Aşağıdaki cümlelerin hangisinde, deyim, anlamıyla birlikte verilmiştir?
- A) Başa güreşiyor, yarışmada birinciliği almak için uğraşıyordu.
B) Gecenin kuru soğuğunda çıkmışlardı yola.
C) Leyleğin attığı yavru gibiydi.
D) Bugüne kadar, onun gibi paçası düşük birini görmedim.
13. 1) Demek ki memnun kalmadı, bir daha aramadı.
2) Madem ki tarım ülkesiyiz, hayvancılığı da geliştirmeliyiz.
3) Diyeğim ki ben yanıldım, ne değişecek?
4) Değil mi ki harcamasını bilmiyor, harçlığını kismalısın.
- Yukarıdaki altı çizili cümlelerin hangilerindeki altı çizili sözcükler, yakın anlamda kullanılmıştır?
- A) 1-2 B) 1-3 C) 2-4 D) 3-4
14. Atasözleri, geniş halk yığınlarının yüzyıllar boyunca kazandığı deneyimlerden ve bunlara dayanan düşüncelerden doğar; ulusun ortak düşüncesini ve tutumunu belirtir, bize yol gösterir.
- Parçaya göre, atasözleriyle ilgili olarak aşağıdakilerden hangisi söylenemez?
- A) Bilgece düşüncelerle yol gösterici olduğu
B) Az sözle çok şey anlattığı
C) Denemelere ya da mantığa dayanarak öğüt verdiği
D) Ulusal düşünce temeline yaslandığı
15. Aşağıdaki cümlelerin hangisinde “sabırsızlıkla beklemek” anlamı vardır?
- A) Birkaç gün içinde karşılarını yanına çekmişti.
B) Hava kararınca telaşla perdeleri çekti.
C) Yaz günlerini ipe çekiyorduk.
D) Kapıyı çarpıp hızla çekip gitti.
16. Bazı durumlarda, sıfat tamlamalarındaki tamlanan düşer.
- Aşağıdaki cümlelerin hangisinde buna örnek bir kullanım söz konusudur?
- A) İhtiyar, karşı evde oturmaktaydı.
B) Dayım, güzel çiçekler yetiştirmişti.
C) Saksıdaki menekşe henüz açmıştı.
D) Bugün mavi gömleğini giymişti.
17. Hangi cümledeki altı çizili sözcük hâl eki almıştır?
- A) Henüz çiçeği burnunda bir öğretmendi.
B) Bir eli yağda, bir eli baldaydı.
C) İğneyi kendine, cuvaldızı başkasına batır.
D) İki gözü iki çeşme ağılıyordu.
18. Dil, insanların birbirleriyle anlaşmasını sağlayan en önemli araçtır. Kültürün, geçmişten geleceğe taşınmasında, dilin önemi de büyüktür. Bir kültür aktarıcısı olan edebiyat, dil ile ifadesini bulur. Nasıl sessiz müzik, renksiz resim olmazsa, dilsiz de edebiyat olmaz.
- Parçadan çıkarılacak en kapsamlı yargı, aşağıdakilerden hangisidir?
- A) Kültür, dil ve edebiyat birbirinden ayrı düşünülemez.
B) Dil, insanlar arası anlaşmayı sağlayan en önemli araçtır.
C) Sessiz müzik olmadığı gibi, dilsiz de edebiyat olmaz.
D) Kültürün aktarıcısı edebiyattır.
19. “Üşüyorsan sobayı yakmalısın.” cümlesindeki ebebî sanat, aşağıdakilerden hangisidir?
- A) İntak B) Teşbih
C) Mecaz-ı Mürsel D) Teşhis
20. Hiç ummadığımız bir şiir, günü gelince bizim için söylenmiş izlenimi verir. Çünkü şiir eskimez, bir yerde durur, okurunu bekler. Bekler ve bir gün bulur onu. Dahası, en sığ, en basit sanılan şiirden bile, bir gün başka bir anlam, başka bir güzellik fışkırabilir.
- Parçadan aşağıdaki yargıların hangisine ulaşamaz?
- A) Her şiir güzeldir.
B) Şiirin içeriği koşullara göre değişiklik gösterir.
C) Şiiri yorumlarken, acele etmemek gerekir.
D) Okuyucusunu çok bekleyen şiir, güzel şiirdir.
21. Biri göğe yükselip evreni ve yıldızların güzelliğini seyretseydi, bu seyir ona hoş gelmeyecekti; ama yanında, gördüklerini anlatabileceği bir dostu olsaydı, bundan çok hoşlanacaktı. (Çiçero)
- Parçada anlatılmak istenen aşağıdakilerden hangisidir?
- A) Evrenin ve yıldızların etkileri
B) Yalnızlığın sıkıcılığı
C) Paylaşmanın önemi
D) Güzelliğin çekiciliği
22. Aşağıdakilerden hangisi hem sözlü hem de yazılı anlatımla ilgilidir?
- A) Etkili ve güzel konuşma
B) Bir yerde toplanmış insanlara yönelik olma
C) Ses tonuna ve vurguya önem verme
D) Duru bir dil kullanma

TÜRKÇE TESTİ

23. Aşağıdaki cümlelerin hangisinde anlatım bozukluğu vardır?

- A) Kurallara uymadığı ve çimlere basan kişileri eğitmeliyiz.
- B) Konuşurken gereksiz yere sesimizi yükseltmemeliyiz.
- C) Evin duvarlarını da elbiselerimiz gibi temiz tutmalıyız.
- D) Apartmanın yalnızca bize ait olmadığını unutmamalıyız.

24. Aşağıdakilerden hangisi “Sıra sizde, konuşabilirsiniz.” cümlesindeki fiilin olumsuzudur?

- A) Konuşamazsınız
- B) Konuşmazsınız
- C) Konuşmayabilirsiniz
- D) Konuşamayabilirsin

25. “Eski şiirin dünyası, bir halı desenine servi, çınar ve kavaklarla doludur.” cümlesinde boş bırakılan yerlere aşağıdaki sözcüklerden hangileri getirilmelidir?

- A) karmaşık - uygun
- B) gizemli - yakın
- C) soyut - benzeyen
- D) ilginç - göre

26. “Şiir, düz yazının çaresiz kaldığı yerde devreye girer.” diye bir söz vardır. Bu söze ben de katılıyorum. Şiir her şeyden önce bir şifre dilidir. Doğrudan söylemez, ima eder; çağrıştırır, sarsar ve etkiler. Bu nedenle o, “Sihri açıklanamayan sözdür.” Yorumsuz ya da bir anlamda çok yorumludur. Herkes kendi duygu ve kültür yüklenişi derecesinde ondan farklı şeyler alır ve anlar.

Paragraftan, şiirle ilgili olarak aşağıdakilerden hangisi çıkarılamaz?

- A) Güçlü bir anlatım türü olduğu
- B) Anlamın sınırlı olduğu
- C) Okuyan kişiye göre anlam kazandığı
- D) Gizemli olduğu

27. “Kapamak” sözcüğü, aşağıdaki cümlelerin hangisinde mecaz anlamıyla kullanılmıştır?

- A) Kapıyı kaparken korkudan titriyordu.
- B) Ağzını açıp kapıyor ama sesi duyulmuyordu.
- C) Devrilen ağaçlar yolları kapamıştı.
- D) Bu bahsi burada kapayalım.

28. Türkçede “kapalı ve cinaslı söz, şarkı söyleme, övme” anlamlarına gelen tek kıtalık şiirlere ne ad verilir?

- A) Rubaî
- B) Tuyuğ
- C) Murabba
- D) Kıta

29. Hangi cümlenin yüklemdeki ilk fiilin bildirdiği eylem gerçekleşmemiştir?

- A) Arkasından bakakaldı.
- B) Nihayet gelebildiniz.
- C) Korkudan öleyazdı.
- D) Birden geçiverdi.

30. Saklarım gözümde güzelliğini;
Her neye bakarsan sen varsın orda.
Kalbimde gizlerim muhabbetini,
Koymam yabancıyı sen varsın orda.

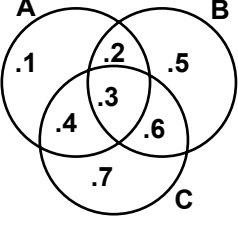
Âşık Veysel

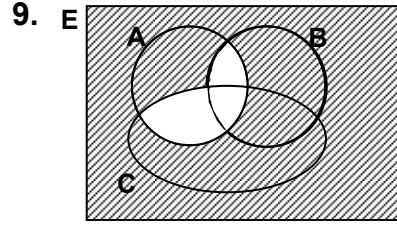
Dörtlüğün teması, aşağıdakilerden hangisidir?

- A) Güzellik
- B) Kaygı
- C) Kıskançlık
- D) Aşk

TÜRKÇE TESTİ BİTTİ.
MATEMATİK TESTİNE GEÇİNİZ.

MATEMATİK TESTİ

1. $[(p' \vee q) \wedge q'] \vee (p' \vee p)'$ bileşik önermesi aşağıdakilerden hangisine denktir?
A) $p \wedge p$ B) $p \vee q$ C) p D) q
2. Aşağıdakilerden hangisi totolojidir?
A) $p \Rightarrow p'$ B) $p \wedge p'$ C) $p \Leftrightarrow p'$ D) $p \vee p'$
3. $\{1, 2, 3, 4, 5, 6, 7\}$ kümesinin alt kümelerinin kaç tanesinde 5 ve 6 eleman olarak birlikte bulunur?
A) 16 B) 24 C) 32 D) 48
4. Aşağıdaki kümelerden kaç tanesi ortak özellik yöntemiyle yazılabilir?
I. $\{\dots, -4, -2, 0, 2, 4, \dots\}$
II. $\{1, 3, 5, 7, 9, a, b, c, \Delta\}$
III. $\{1, 4, 9, 16, 25, 36, 49, 64\}$
IV. $\{\Delta, \bigcirc, \square, 3, A\}$
V. $\{100, 101, 102, \dots\}$
A) 1 B) 2 C) 3 D) 4
5. Bir sınıftaki öğrencilerin %60 ı meyve suyu, %50 si ayran içiyor. Sınıftaki her bir öğrenci bu içeceklerden en az birini içtiğine göre, sadece ayran içen öğrenciler sınıfın yüzde kaçını oluşturur?
A) 45 B) 40 C) 30 D) 25
6.  Şemada belirtilen A, B ve C kümelerine göre, $(A \setminus B) \cap (B \setminus C)$ kümesinin eleman sayısı kaçtır?
A) 0 B) 1 C) 2 D) 3
7. $K = \{a, b\}$ ve $M = \{a, b, c, d, e, f\}$ kümeleri veriliyor. $K \subset L \subset M$ olacak şekilde, kaç tane farklı L kümesi yazılabilir?
A) 8 B) 12 C) 14 D) 16
8. 17 kişilik bir turist kaflesindeki her bir turist İngilizce veya Almanca dillerinden en az birini konuşabilmektedir. İngilizce konuşabilenlerin sayısı, Almanca konuşabilenlerin sayısının 2 katıdır. Her iki dili konuşabilen turistlerin sayısı 4 olduğuna göre, yalnız İngilizce konuşabilen turist sayısı kaçtır?
A) 7 B) 9 C) 10 D) 14



Şekildeki E evrensel kümesinde verilen A, B ve C kümelerine göre; taralı bölgeyi gösteren küme, aşağıdakilerden hangisidir?

- A) $A' \cup (B \cup C)'$ B) $(A \cap B \cap C)'$
C) $(B \cup C) \cap A$ D) $A' \cap (B \cup C)'$

10. $f(3x-1) = 6x+2$ ise, $f(x)$ fonksiyonunun tersi hangisidir?

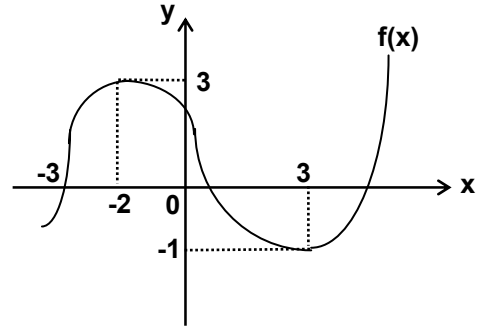
- A) $f^{-1}(x) = \frac{x-8}{2}$ B) $f^{-1}(x) = \frac{x-4}{2}$
C) $f^{-1}(x) = 2x+4$ D) $f^{-1}(x) = 2x-6$

11. $A = \{1, 2, 3, 4, 5\}$ kümesinde tanımlanan aşağıdaki bağıntılardan hangilerinin simetri özeliği vardır?

- $\beta_1 = \{(1,1), (2,2), (3,3)\}$
 $\beta_2 = \{(1,3), (3,1), (1,2)\}$
 $\beta_3 = \{(1,1), (1,2), (2,1)\}$
 $\beta_4 = \{(1,1), (2,2), (3,3), (4,4), (5,5), (1,5), (1,2)\}$

- A) β_1 ve β_2 B) β_2 ve β_3
C) β_3 ve β_4 D) β_1 ve β_3

- 12.



f fonksiyonunun grafiği şekilde verilmiştir. $(f \circ f)(x) = -1$ ise, x in değeri kaçtır?

- A) -3 B) -2 C) 2 D) 3

13. $f : \mathbb{R} \rightarrow \mathbb{R}$ ve $g : \mathbb{R} \rightarrow \mathbb{R}$ fonksiyonları veriliyor. $f(x) = 2x+3$ ve $(g \circ f)(x) = 4x+1$ ise, $g^{-1}(3)$ ün değeri kaçtır?

- A) 3 B) 4 C) 5 D) 6

MATEMATİK TESTİ

14. Reel sayılar kümesinde tanımlı $f(x)$ fonksiyonu için; $f(x) = 4f(x+3)$ ve $f(3) = 8$ olduğuna göre, $f(9)$ un değeri kaçtır?

- A) 1 B) $\frac{1}{2}$ C) $\frac{1}{3}$ D) $\frac{1}{4}$

15. Tamsayılar kümesinde Δ işlemi,

$$x \Delta y = \begin{cases} x + y, & x \cdot y \text{ çift ise} \\ x \cdot y, & x \cdot y \text{ tek ise} \end{cases}$$

şeklinde tanımlanıyor. Buna göre, $(3\Delta 5) \Delta (4\Delta 3)$ işleminin sonucu kaçtır?

- A) 22 B) 96 C) 105 D) 110

16. $-1 < x < 3$ olduğuna göre, $\frac{3|x+1|}{|x-5|-6}$ ifadesinin değeri kaçtır?

- A) $\frac{15}{4}$ B) 1 C) $-\frac{2}{3}$ D) -3

17. $a < 0 < b < c$ olmak üzere, $\frac{|b+c| - |a-b|}{|c| - |a|}$ ifadesinin değeri aşağıdakilerden hangisine eşittir?

- A) 1 B) $\frac{3}{2}$ C) $\frac{c-a}{c+a}$ D) $1 + \frac{b}{c}$

18. a ve b doğal sayılar olmak üzere, $k=5a+14=7b+27$ şartını sağlayan en küçük k doğal sayısı kaçtır?

- A) 69 B) 46 C) 34 D) 32

19. $\frac{x+5}{x+2}$ ifadesinin bir tam sayı olabilmesi için x yerine gelebilecek tam sayıların kümesi hangisidir?

- A) $\{-1, 1, 2\}$ B) $\{-3, 3\}$
C) $\{-1, 1, 3, 5\}$ D) $\{-5, -3, -1, 1\}$

20. a ve b sıfırdan farklı pozitif tam sayılar olmak üzere, $45.a = b^2$ dir. Buna göre, b nin en küçük değeri kaç olur?

- A) 5 B) 9 C) 15 D) 30

21. $\frac{4^{102} - 4^{101} + 2^{200}}{2^{204} - 4^{100}}$ işleminin sonucu kaçtır?

- A) $\frac{13}{15}$ B) $\frac{4}{15}$ C) 2^{-4} D) 4^{-8}

22. $\frac{\sqrt[5]{-32}}{\sqrt{3}}, \frac{\sqrt[6]{-64}}{\sqrt[5]{21}}, \frac{\sqrt[3]{27}}{\sqrt[5]{-243}}, \frac{\sqrt[4]{-81}}{\sqrt[3]{8}}, \frac{\sqrt{125}}{\sqrt[3]{81}}, \frac{\sqrt[7]{-3}}{3}$

verilen sayılardan kaç tanesi reel sayıdır?

- A) 2 B) 4 C) 5 D) 6

23. $\sqrt{42 - \sqrt{42 - \sqrt{42 - \dots}}}$ işleminin sonucu kaçtır?

- A) 6 B) $\sqrt{42}$ C) 7 D) $42\sqrt{42}$

24. $P(x) = 7(x^3 + 5x^2 + 2x - 9)^{13}$ polinomunda kat sayıların toplamı kaçtır?

- A) -9 B) -7 C) 13 D) 63

25. $P(x)$ ve $Q(x)$ polinom olmak üzere, der $[P(x)] = 5$ ve der $[P(x) \cdot Q^2(x)] = 11$ ise, der $[Q(x)]$ kaçtır?

- A) 6 B) 4 C) 3 D) 2

26. $P(x) = 3x^7 - 14x^5 + 15x^3 + 7x^2 + ax + b$ polinomu için $P(0) = 4$ ve $P(1) = 2$ ise, a nın değeri kaçtır?

- A) 14 B) 9 C) -7 D) -13

27. $P(x) = 5x^3 - 7x^2 + 13x - 12$ polinomunun $(x-2)$ ile bölünmesinden kalan nedir?

- A) -12 B) -2 C) 15 D) 26

28. $\frac{y^2 + 3xy - ay - 3ax}{2y^2 + 12xy + 18x^2}$ ifadesinin sadeleştirilmiş şekli hangisidir?

- A) $\frac{2y+6x}{a-y}$ B) $\frac{y+3x}{y-a}$
C) $\frac{y-a}{2y+6x}$ D) $\frac{y+a}{y+3x}$

29. $x^4 - 5x^2 - 36 = 0$ denkleminin \mathbb{R} deki çözüm kümesi hangisidir?

- A) $\{-3, 3\}$ B) $\{-4, 9\}$
C) $\{2, 3, 9\}$ D) $\{-3, -2, 2, 3\}$

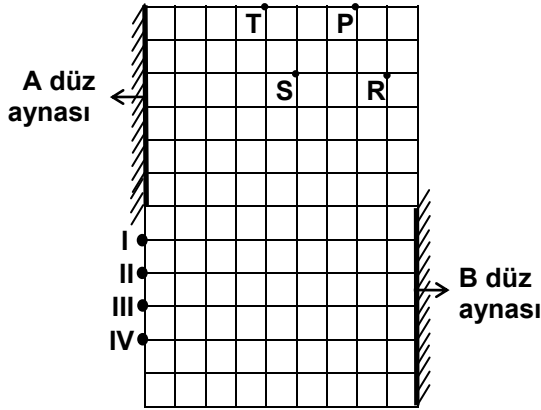
30. $\frac{x^2 + 2}{x^2 - 1} < 0$ eşitsizliğinin çözüm kümesi hangisidir?

- A) $\{x \mid x \in \mathbb{R}, -1 < x < 1\}$
B) $\{x \mid x \in \mathbb{R}, x < -1 \text{ veya } x > 1\}$
C) $\{x \mid x \in \mathbb{R}, 0 < x < 1\}$
D) $\{x \mid x \in \mathbb{R}, -1 < x < 0\}$

**MATEMATİK TESTİ BİTTİ.
FEN GRUBU TESTİNE GEÇİNİZ.**

FEN GRUBU TESTİ

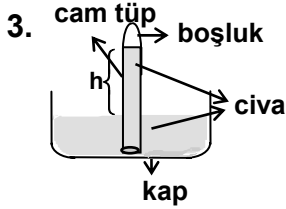
1. Şekildeki düz aynalarda A ve B düz aynaları birbirine paralel konumdadır. I, II, III ve IV nolu gözlemcilerden hangisi aynalardan faydalanarak P, R, S ve T noktalarının tümünü görür?



- A) I B) II C) III D) IV

2. Uçan bir balon serbest bırakıldığında yükseğe çıkınca kendiliğinden patladığı gözleniyor. Balonun patlamasına aşağıdakilerden hangisi sebep olmuştur?

- A) Yer çekiminin azalması
B) Hava sıcaklığının artması
C) Atmosferdeki nem oranının artması
D) Atmosferdeki basıncın azalması



Şekildeki deney düzeneğini açık ve durgun havada gözlemleyen araştırmacı, cam tüpteki civa seviyesinde değişiklikler olduğunu tespit ediyor.

Aşağıdakilerden hangisi cam tüpteki civa seviyesinin değişmesinde etkili değildir?

- A) Havadaki su buharının artması
B) Havayı oluşturan gazların oranlarının değişmesi
C) Kaptaki civa seviyesinin artırılması
D) Hava sıcaklığının azalması

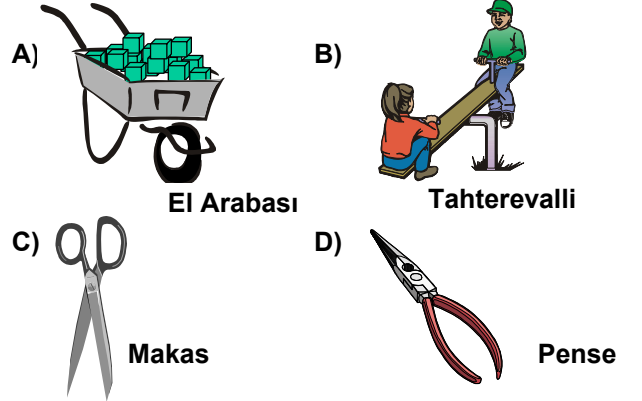
4.

Araç	Zaman (s)	Yol (m)
A	40	120
B	20	40
C	100	300
D	18	36
E	400	400

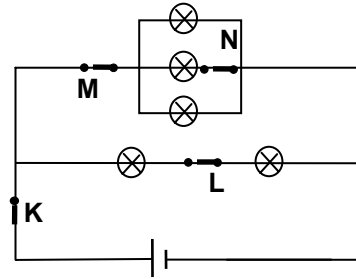
Tabloda A, B, C, D ve E araçlarının belirtilen zamanlarda aldıkları yollar verilmiştir. Buna göre aşağıdakilerden hangisi doğrudur?

- A) A ile C araçlarının ortalama hızları aynıdır.
B) E aracı en çok hıza sahiptir.
C) B aracı en az hıza sahiptir.
D) B ile D araçlarının ortalama hızları farklıdır.

5. Yükün, kuvvet ile destek noktası arasında bulunduğu kaldıraçlara tek taraflı kaldıraç denir. Aşağıdakilerden hangisi tek taraflı kaldıraçtır?



- 6.



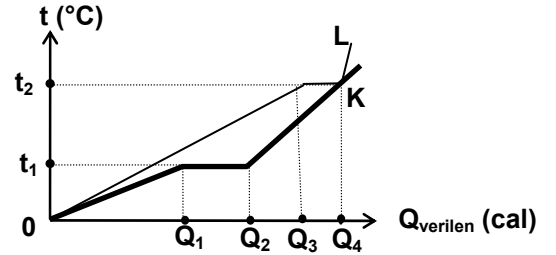
Şekildeki elektrik devresinde hangi anahtar açılırsa tüm ampuller söner?

- A) K B) L C) M D) N

7. Aşağıdaki maddelerden hangisi su ile çözelti oluşturmaz?

- A) Şeker B) Alkol C) Tuz D) Sıvı yağ

- 8.



0°C de katı olan K ve L maddelerinin sıcaklık (t) - ısı (Q) değişimi grafikte verilmiştir. Buna göre aşağıdakilerden hangisi yanlıştır?

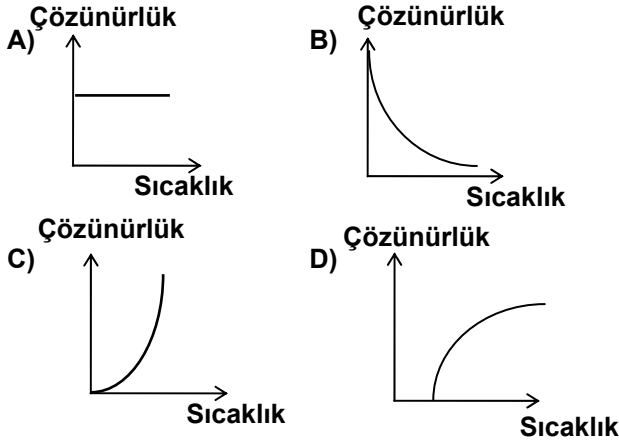
- A) K, t₁ °C de erir. B) L, t₂ °C de erir.
C) K, t₂ °C de sıvıdır. D) L, t₁ °C de sıvıdır.

9. $\text{CuO} + \text{C} \rightarrow \text{Cu} + \text{CO}$ olduğuna göre, 20 g CuO den kaç g Cu elde edilir? (Cu:64, O:16)

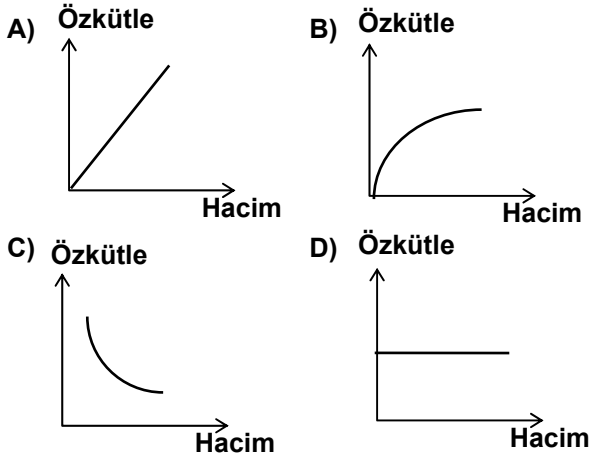
- A) 16 B) 20 C) 36 D) 80

FEN GRUBU TESTİ

10. Amonyak gazının sudaki çözünürlüğü sıcaklık arttıkça azalır. Buna göre, amonyak gazının sıcaklık-çözünürlük grafiği hangisindeki gibidir?



11. Donma noktasında olan bir sıvı kaynama noktasına kadar ısıtılıyor. Düzgün genişleme gösteren bu sıvının özkütle-hacim ilişkisi hangi grafikte verilmiştir?



12. ${}_{12}X$ atomu ile ${}_{9}Y$ atomunun oluşturduğu bileşiğin formülü aşağıdakilerden hangisidir?

A) X_4Y_3 B) X_2Y C) XY_2 D) X_2Y_2

13. ${}_{16}^{32}X^{-2}$ iyonundaki elektron, proton ve nötron sayıları aşağıdakilerden hangisinde verilmiştir?

	Elektron sayısı	Proton sayısı	Nötron sayısı
A)	16	18	18
B)	18	32	16
C)	18	16	16
D)	18	16	32

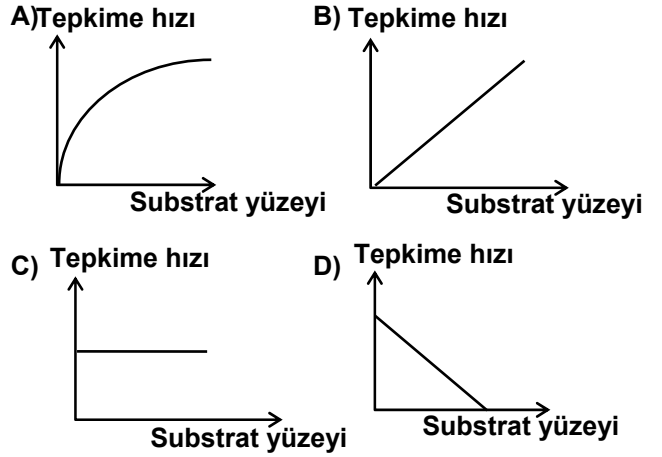
14. Aşağıdaki bilim dallarından hangisi sadece bitkilerle ilgilenir?

A) Ekoloji B) Botanik
C) Morfoloji D) Fizyoloji

15. Besinler, enerji hammaddesi olarak vücutta hangi sırayla kullanılır?

A) Karbonhidrat - Yağ - Protein
B) Yağ - Karbonhidrat - Protein
C) Protein - Karbonhidrat - Yağ
D) Karbonhidrat - Protein - Yağ

16. Bir sindirim enziminin tepkime hızına, substrat yüzeyinin etkisini gösteren grafik aşağıdakilerden hangisidir?



17. Aşağıdakilerden hangisi anabolik reaksiyona örnek değildir?

A) Amino asitlerin birleşerek proteinleri oluşturması
B) Karbonhidratlardan glikozun eldesi
C) Sindirim için gerekli enzimlerin sentezi
D) Hormon sentezi

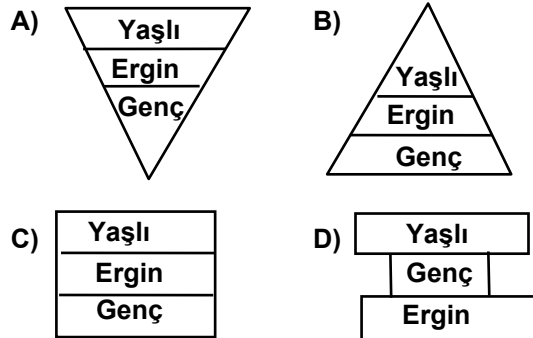
18. Üreme hücresinde 8 kromozom bulunan bir canlının, karaciğer hücresi iki kez mitoz bölünme geçirirse hücredeki kromozom sayısı kaç olur?

A) 4 B) 8 C) 16 D) 32

19. Çocuk felci virüsü, vücudun neresine yerleşerek çoğalır?

A) Sinir sistemi B) Karaciğer
C) Deri D) Üst solunum yolları

20. Aşağıdakilerden hangisi büyüyen bir popülasyonu gösterir?



FEN GRUBU TESTİ BİTTİ.
SOSYAL GRUBU TESTİNE GEÇİNİZ.

SOSYAL GRUBU TESTİ

1. Toprak veya su altında kalmış olan geçmişe ait tarihi kalıntıları ve eserleri tespit ederek meydana çıkarılmalarını ve değerlendirilmelerini sağlayan tarihe yardımcı bilim aşağıdakilerden hangisidir?

- A) Paleografya B) Epigrafi
C) Filoloji D) Arkeoloji

2. Eski çağların en gelişmiş ve en ünlü hukuku olarak kabul edilen Hammurabi kanunu aşağıdaki medeniyetlerden hangisinde ortaya çıkmıştır?

- A) Mısır B) Ege
C) Mezopotamya D) Çin

3. Kavimler göçü sonunda Vizigotlar İspanya'ya, Franklar Fransa'ya, Slavlar Balkanlar'a, Süevler Portekiz'e, Angıllar ve Saksonlar İngiltere'ye yerleşmişlerdir. Bu durumun meydana getirdiği sonuç aşağıdakilerden hangisinde açıklanmıştır?

- A) Roma İmparatorluğu'nun ikiye ayrılması
B) Avrupa'nın bugünkü milletlerinin oluşması
C) Avrupa'ya Türk saldırısının durması
D) Haçlı Seferlerinin başlaması

4. Eski Türk toplumunda aileler veya soyların biraraya gelerek oluşturdukları sosyal birlik aşağıdakilerden hangisidir?

- A) Boy B) Bodun (Budun)
C) Oymak D) Kurultay

5. Talas Savaşı'nın sonuçlarından hangisi kültür tarihi açısından önemlidir?

- A) Karlukların bağımsızlığını kazanmaları
B) Batı Türkistan'ın Çin istilasından kurtulması
C) İslâm Dininin Türkler arasında yayılmaya başlaması
D) Çin dışında Semerkant'ta kâğıt üretimine geçilmesi

6. Gaznelilerin Türk-İslâm tarihindeki en önemli özelliği aşağıdakilerden hangisidir?

- A) Selçuklularla savaşmaları
B) Bilime önem vermeleri
C) Hindistan'a İslâmiyet'i götürmeleri
D) Halifeyi korumaları

7. Aşağıdakilerden hangisi Büyük Selçuklu Devleti içinde bağımsızlığını ilan eden atabeyliklerden değildir?

- A) İldenizliler B) İhşitler
C) Salgurlular D) Böriler

8. İktidar toprakları gelirleri hizmet ve maaş karşılığı olarak komutanlara, askerlere ve devlet adamlarına verilen topraklardır. Aşağıdakilerden hangisi bu sistemin uygulanmasıyla düşünülen amaçlardan biri değildir?

- A) Hazineden para harcamadan ordu oluşturma
B) Devlet otoritesini en uzak yerlere kadar götürme
C) Üretimi denetleme
D) Hükümdarın hak ve yetkilerini kısıtlama

9. Timur İmparatorluğu'na aşağıdaki devletlerden hangisi son vermiştir?

- A) Şeybaniler B) Altın Orda
C) Osmanlılar D) Harzemşahlar

10.



Yukarıdaki haritada taralı olarak verilen alan; Türkiye'nin her mevsim ve en fazla yağış alan yeri olsaydı aşağıdakilerden hangisi olumsuz yönde etkilenirdi?

- A) Orman varlığı B) Bitki örtüsü
C) Buğday tarımı D) Ürün çeşitliliği

11. Karadeniz Bölgesi'nin Orta Karadeniz Bölümü, bölgenin diğer bölümleri ile karşılaştırıldığında;

- Deniz'in ılımanlaştırıcı etkisi daha iç kısımlarda hissedilir.
- Kara yolu ulaşımı daha kolay yapılmaktadır.
- Yıllık sıcaklık ortalama değerleri daha yüksektir.

Bütün bu olayların tamamına Orta Karadeniz Bölümü'nün hangi özelliği neden olur?

- A) Kıyılarında alüvyal ovaların daha geniş yer kaplaması.
B) Dağlarının yükseltisinin daha az olması.
C) Orman varlığının daha iç kısımlara kadar sokulması.
D) Arazinin akarsular tarafından daha az parçalanmış olması

SOSYAL GRUBU TESTİ

12.



Türkiyede'ki dağların uzanış yönleri yukarıda verilen haritadaki gibi olsaydı, bu haritayı inceleyerek Türkiye hakkında aşağıdaki yargılardan hangisine ulaşamazdık?

- A) Türkiye'nin kıyı şekilleri bu günkünden farklı olurdu.
B) Batı kıyılarından iç kısımlara ulaşım zorlaşır.
C) Nüfusunda önemli artışlar olurdu.
D) İklim ve bitki örtüsünde değişimler görülürdü.
13. Akdeniz Bölgesi'nin Adana Bölümü'nde dokuma sanayi gelişmiştir. Bunun nedeni aşağıdakilerden hangisidir?
- A) Küçükbaş hayvan yetiştiriciliğinin önem kazanması
B) Ticaretin gelişmiş olması
C) Verimli ovalarda iyi cins pamuk yetiştirilmesi
D) Halı dokumacılığının yaygınlaşmış olması
14. Yaz mevsiminde buharlaşma miktarının en fazla olduğu bölgemiz, Güneydoğu Anadolu Bölgesi'dir. Bunun nedeni, daha çok aşağıdakilerden hangisidir?
- A) Yer şekilleri bakımından sade olması
B) Ekvator'a yakın olması
C) Yaz sıcaklığının yüksek olması
D) Akdeniz ikliminin etkilerinin görülmesi
15. Dünya'da gece - gündüz süreleri arasındaki fark, Ekvator'dan kutuplara doğru gidildikçe artar. Türkiye'de en uzun gündüzün yaşandığı 21 Haziran'da aşağıdaki illerimizden hangisindeki gündüz süresi daha uzundur?
- A) İzmir B) Kars C) Sinop D) Hatay

DİN KÜLTÜRÜ ve AHLÂK BİLGİSİ DERSİNİ OKUYANLAR AŞAĞIDAKİ SORULARI CEVAPLAYACAKLAR. OKUMAYANLAR BUNUN YERİNE, AYNI NUMARALI SOSYAL BİLGİLER SORULARINI CEVAPLAYACAKLAR.

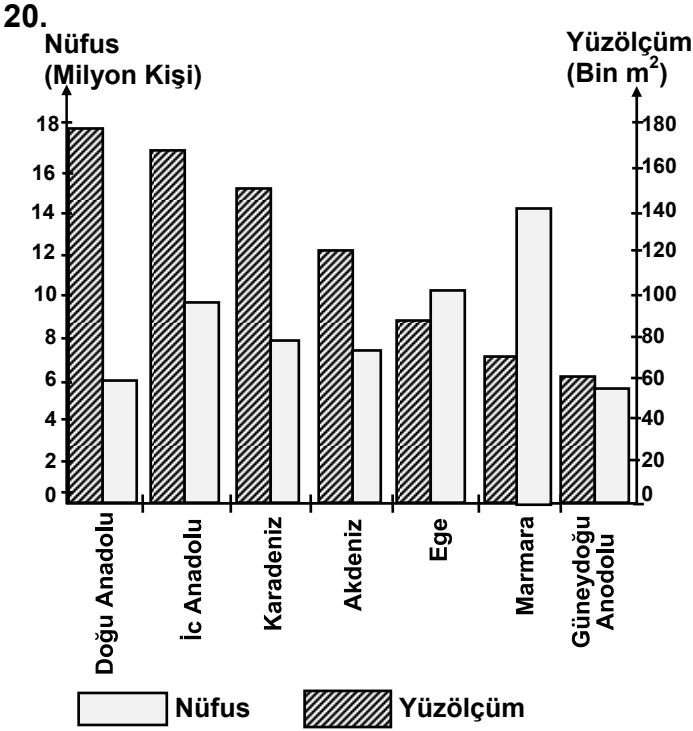
16. İnsanda doğuştan var olan, hakkı kabul ve idrak etme, Allah'ı bulma ve O'na tapınma yeteneğine ne denir?
- A) Kabiliyet B) Asalet
C) Ahlâk D) Fitrat
17. İslâmiyetten önce, eski Türklerde görülen Tanrı inancı aşağıdakilerden hangisidir?
- A) Brahma B) Gök Tanrı
C) Yehova D) Vişnu
18. Aşağıdakilerden hangisi Türklerin İslâmiyeti kabul etmeden önceki inanış ve yaşantılarına etki etmemiştir?
- A) Yunan mitolojisi B) Çin Mitolojisi
C) Budizm D) Zerdüştlük
19. Aşağıdakilerden hangisi Hz. Musa'ya indirilen Tevrat'ın (Tanah) bölümlerinden birisi değildir?
- A) Nebiim B) Ketubim
C) Tora D) Adonay
20. Aşağıdaki davranış şekillerinden hangisi insanın otomatikleşen eylemleri içerisinde yer almaz?
- A) Konuşmak B) Yazmak
C) Barınmak D) Yüzmek
- DİN KÜLTÜRÜ ve AHLÂK BİLGİSİ DERSİNİ OKUMAYANLAR, AŞAĞIDAKİ SOSYAL BİLGİLER SORULARINA CEVAP VERECEKLER. OKUYANLAR CEVAP VERMEYECEK.**
16. Aşağıdakilerden hangisi İslâm öncesi Arap yarımadasının özelliklerinden biri değildir?
- A) Ticaretle uğraşılması
B) Kadınlara değer verilmemesi
C) Putlara tapılması
D) Siyasî birliğin sağlanmış olması
17. Aşağıdakilerden hangisi Hz. Muhammed döneminde meydana gelen gelişmelerden biri değildir?
- A) Hudeybiye Antlaşması
B) Siffin Savaşı
C) Mu'te Savaşı
D) Hicret Olayı

18. Yusuf Has Hacib Kutadgu Bilig adlı eserini aşağıdaki devletlerden hangisinin döneminde yazmıştır?

- A) Karahanlılar B) Gazneliler
C) Samanoğulları D) Büyük Selçuklular

19. Aşağıdakilerden hangisi, ülkemizde ulaşım ve ticaretin gelişmesinde olumsuz etki yapan faktörler arasında yer alır?

- A) İstanbul ve Çanakkale boğazlarına sahip olması
B) Avrupa ile Asya kıtaları arasında köprü durumunda olması.
C) Gelişmiş, Avrupa ülkeleri ile petrole sahip Orta Doğu ülkeleri arasında yer alması
D) Dağlık alanların fazla ve doğu-batı yönünde uzanması.



Yukarıda Türkiye'nin 1990 yılına ait nüfusunun coğrafi bölgelere göre dağılım grafikte verilmiştir.

Grafikteki verilenlerden yararlanarak Türkiye hakkında aşağıdaki tespitlerden hangisi yapılamaz?

- A) 1990 yılı toplam nüfusu
B) Türkiye'nin şu andaki yüzölçümü
C) 1990 yılındaki doğum ve ölümler
D) 1990 yılına ait nüfus yoğunluğu

TEST BİTTİ.
CEVAPLARINIZI KONTROL EDİNİZ.