

TÜRKÇE TESTİ

1. Çevremize bakar, onu daha iyi anlar, daha çok severiz.

Bu cümlede boş bırakılan yerlere hangi sözcüklerin getirilmesi daha uygundur?

- A) dikkatle - temizlersek
B) ilgiyle - incelersek
C) özenle - öğrenirsek
D) saygıyla - eleştirirsek

2. "Tertemiz" sözcüğü aşağıdaki cümlelerin hangisinde diğerlerinden farklı bir anlamda kullanılmıştır?

- A) Onun tertemiz bir yüreği vardır.
B) Çocuklarını tertemiz giydirir.
C) Bu kentin sokakları her zaman tertemizdir.
D) Evin her tarafını tertemiz yapmış.

3. Sıkıntımızı unutmak, donuk yaşantımıza biraz

renk, biraz ışık katmak için, tek çaremiz kitaplara
2 3
sarılmaktır.
4

Bu cümlede altı çizili olarak verilen sözcüklerden hangisi gerçek anlamıyla kullanılmıştır?

- A) 1 B) 2 C) 3 D) 4

4. Aşağıdakilerin hangisinden altı çizili sözcük çıkarılırsa, cümlenin anlamında daralma olmaz?

- A) Fırtına pek çok insanın ölümüne sebep oldu.
B) Yazarın son romanını henüz okumadığını söyledi.
C) Arkadaşımın annesi kibar, ölçülü ve temiz bir insandı.
D) Yaklaşan bayram nedeniyle kutlama çalışmaları gittikçe artıyor.

5. Söздаğarcığı daha çok, okumakla zenginleşir.

Yukarıdaki altı çizili sözcüğün cümleye kattığı anlam, aşağıdakilerin hangisinde vardır?

- A) Toplumlar uygarlık yolunda hızla ilerlemek istiyorlar.
B) Bale ve müzik eşliği, gösteriyi renklendirmişti.
C) Kimileri, çocukça duygularımızı ustalıklarla sömürürler.
D) Söyleşi yazıları, pazar günleri daha iyi okunuyor.

6. Sevda başımda ateş, gurbet içimde düğüm...
Yangından çıkan eşya gibi kırık döküğüm.

N. F. Kısakürek

Bu dizelerde, aşağıdaki duygulardan hangisine yer verilmemiştir?

- A) Sitem B) Özlem C) Sevgi D) Hüzün

7. Aşağıdaki cümlelerin hangisinde eylemin sürekliliğinden söz edilemez?

- A) Onu tanırım, arkadaş gezilerinden hoşlanmaz.
B) Geceleri yatmadan önce kitap okur.
C) Söylerim, toplantıdan sonra seni arar.
D) Sporla ilgili izlenceleri kaçırmaz.

8. Yalnızca bakma, gör; yalnızca duyma, dinle; yalnızca konuşma, iletişim kur.

Aşağıdakilerden hangisi, bu sözle verilmek istenen öğütlerden biri olamaz?

- A) Çevreni bilinçli olarak gözlemler.
B) İlişkilerde duygu ve düşüncelerine yer ver.
C) Sana söylenenleri dikkatle izle.
D) Başkalarını eleştirmekten çekinme.

9. Yaşamda hangi noktaya geldiğinizi bilmiyorsanız, nereye gideceğinizi de bilemezsiniz.

Bu cümlenin anlamca en yakın aşağıdakilerden hangisidir?

- A) Amacı olmayan insanlar, rüzgârda savrulan tozlara benzer.
B) Karanlık düşünceden aydınlık bir yaşam beklenemez.
C) Yaşamın kısalığını biliriz de zamanı kullanmayı bilmeyiz.
D) İnsan yaşadığı anın tadını çıkarmalıdır.

10. Aşağıdaki cümlelerin hangisinde düşünceyle davranışın birbirinden farklı olduğu anlatılmak istenmiştir?

- A) Kavgayı sevmediği için sorunları konuşarak çözdü.
B) Hep barıştan söz ediliyor ama, dünyanın pek çok yerinde savaş var.
C) Yöneticinin konuşmasından sonra gergin hava yumuşadı.
D) O iyi bir insandır ve onu tanıyanlar da bunu bilir.

TÜRKÇE TESTİ

11. “Korkunç bir gürültü sesi duyuldu.” cümlesindeki anlatım bozukluğunun benzeri, aşağıdakilerin hangisinde vardır?
- A) Biriken borçlar ülkenin ekonomik yönden dışa bağımlılığını sağladı.
B) Sanatın tarihsel geçmişine göz atmak, ilginç sonuçlarla karşılaşmaya eşdeğerdir.
C) Olası ihtimal hesaplarıyla bir yere varılmaz.
D) Kuzu etini sağlıklı ve yaşlı olmayan kimseler yemelidir.
12. “Bilim; kişiye, kişinin yaradılışına, çevreye ve toplum psikolojisine göre değişen yargılar vermez.” cümlesindeki düşünceyi aşağıdakilerden hangisi desteklemez?
- A) Bilim, deneysel yöntemlere ve gerçeklere dayanır.
B) Var olan bilimsel gerçekler ancak yeni bilimsel gerçeklerle değişebilir.
C) Bilimin kaynağı, yöntemi ve ilkeleri bellidir.
D) Bilimle uğraşanlar, onu her şeyden üstün tutarlar.
13. 1- Her zaman çok konuşurken şimdi sesi çıkmaz olmuş; dut yemiş bülbüle dönmüştü.
2- Dizgini ele almış, artık işleri yönetmeye başlamıştı.
3- Çektiği sıkıntılar yüzünden yaşamayı istemeyecek duruma gelmiş, canından bezmişti.
4- Sonunda dize gelmiş, kendisinden güçlü olan arkadaşının buyruğunu kabul etme durumuna düşmüştü.
- Yukarıdaki cümlelerin hangilerinde, deyimlerden önce anlamları verilmiştir?
- A) 1 - 4 B) 1 - 3 C) 2 - 3 D) 2 - 4
14. Şimdi kılıksızım, fakat
Borçlarımı ödedikten sonra
İhtimal bir kat da yeni esvabım olacak
Ve ihtimal sen
Yine beni sevmeyeceksin.
O. Veli Kanık
- Şiirde ozan aşağıdakilerin hangisinden daha çok yakınmaktadır?
- A) Parasız kalmaktan
B) Sevgi görememekten
C) Mutlu olamamaktan
D) Yalnız yaşamaktan
15. Bir ulusun kalkınması demek, her bakımdan güzelleşmesi, yaşayış ve düşünce biçiminde güzele daha çok değer vermesi demektir. (1) Güzellik bir armağandır. (2) Çirkinlikler içinde kalkınma olamaz. (3) Toplumsal değerlere aykırı bir yaşam ulusları ileri götüremez, geliştiremez. (4) Sağlıklı ve onurlu bir toplum her açıdan temiz olmayı gerektirir.
- Paragraftaki numaralandırılmış cümlelerden hangisi, anlatım akışını bozmaktadır?
- A) 1 B) 2 C) 3 D) 4
16. Onun; öykücü, romancı, ozan, tiyatro yazarı, eleştirmen, yorumcu, düşünür ve mizah ustası olarak kaleme aldığı yapıtlar, yıllardan beri, ülkemizde ve yurt dışında okunuyor.
- Bu parçada, kişinin yapıtlarının hangi özelliği daha çok vurgulanmıştır?
- A) Değişik konular üzerinde yoğunlaşmış olması
B) Sevilmek okunuyor ve çok satılıyor olması
C) Tüm ayrıntılarıyla incelenmiş olması
D) Edebiyatın çeşitli türlerini içeriyor olması
17. Yaşamda bizim için olumlu, hoş davranışları olan insanlara, yaptıklarından hoşnut kaldığımızı belirtirsek, onlara teşekkür edersek insanlar arası ilişkiler daha güzelleşecektir.
- Bu parçada, insanlar arası ilişkilerin güzelleşmesi, aşağıdakilerden hangisine bağlanmıştır?
- A) Beğeni duygularının dile getirilmesine
B) Hoşgörülü olmaya önem verilmesine
C) Yapılan iyiliklere gönül borcu duyulmasına
D) Başkalarını mutlu etmenin kolay olmasına
18. Türk geleneğinde birey ve toplum yapısının en belirgin özelliklerinden olan alçakgönüllülük, saygı, özellikle hoşgörü ve değerbilirlilik; kırılcılık, kabalık ve nankörlüğü önleyen en önemli etkenlerdir. İyilik gördüğü ve tuzunu, ekmeğini yediği bir kimseyi unutmak, toplumumuzda bağışlanamaz töre eksikliklerinden biri sayılır.
- Parçada toplumumuzun aşağıdaki hangi özelliğinden söz edilmemiştir?
- A) İyilikbilir olma
B) Ölçülü davranma
C) Açıksözlü olma
D) Sevgi bağlılığı olma

19. Büyük işler başarmış insanların yaşamları incelendiğinde, yaptıkları işlere ve bilgilerine olan inançları ve çalışma için gösterdikleri kararlılıkları dikkat çekecektir. Örneğin Thomas Edison elektriği bulma yolunda, yüzlerce kez denemeler yapmış ve ancak böyle başarılı olabilmıştır.
- Bu parçada, başarıya ulaşmada rol oynayan özelliklerin hangisi üzerinde daha çok durulmuştur?
- A) Deneyimlerden yararlanmanın
B) Eksik bilgileri tamamlamanın
C) Yeteneklerine güvenmenin
D) Azimli ve istekli olmanın
20. İnsan, çocukluk çağından kurtuldu mu, gelecekte yaşamaya başlar ve yaşadığı günlerle gelecek günleri karşılaştırmaktan kendini alamaz. Bu karşılaştırma, hep yaşanan günlerin zararına olmuştur.
- Parça yorumlandığında, aşağıdaki yargılardan hangisine ulaşılabilir?
- A) Yaşama iyiliği ya da kötülüğü katanlar insanlardır.
B) Gelecek kaygısıyla yaşayanlar, bugünlerine de zarar verirler.
C) Dün, bugün ölmüştür, bugün de yarın ölecektir.
D) Geleceği kurup düzenleyecek tek şey bugündür.
21. Düşünen kişi; düşünme yetisini elinde bulduran, başkalarının düşüncelerine öykünmeyen ama onlara değer veren ve akıl gücüne dayanarak, bilgilerinden, yeteneklerinden, deneyimlerinden yararlanıp amacını gerçekleştirmek için azimle çalışan kişidir.
- Parçada anlatılan kişi için, aşağıdakilerden hangisi söylenemez?
- A) Başka düşüncelere önem verdiği
B) Kararlı olduğu
C) Önceki yaşantılarından yararlandığı
D) Başkalarını taklit ettiği
22. Çok yetenekli bir çocuk ama bir o kadar da gayretli.
- Bu cümledeki anlatım bozukluğunun nedeni aşağıdakilerden hangisidir?
- A) Bağlaç uyumsuzluğu
B) Çelişen sözcükler kullanılması
C) Yanlış tümleç kullanılması
D) Özne-yüklem uyumsuzluğu
23. Aşağıda verilen cümlelerden hangisi “neyi, nerede, nasıl” sorularının tümünün cevabını içerir?

- A) Çocukluk anılarını, arkadaşlarına uzun uzun anlattı.
B) Anlatmanız istendiğinde, yaşamınızı ayrıntılarıyla anlatmıştınız.
C) Adına düzenlenen bir toplantıda öğrencilik yıllarını coşkuyla anlatmıştı.
D) Akşamları torunlarını çevresinde toplar masallar anlatırdı.

24. “Kendi” sözcüğü aşağıdaki dizelerin hangisinde, iyelik anlamını pekiştirmiştir?

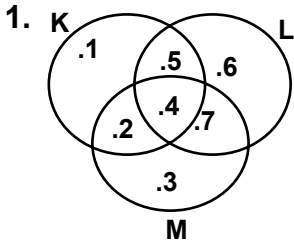
- A) Kendi minare boylu
Benden gölgelik ister.
B) Kendim gurbet elde gönlüm sılada.
Ötme garip bülbül gönül şen değil.
C) Kendi köyün dururken,
El köyü vatan m’olur?
D) İstedim kendimi bu göle atam,
Elimi uzatıp yavruyu tutam.

25. Aşağıdaki cümlelerin hangisinde altı çizili ek, ulandığı sözcüğe “bir şeye benzeme” anlamı katmıştır?

- A) Bence bütün insanlar saygıdeğerdir.
B) Yeni elbisesi ipeksi bir kumaştandı.
C) Annesinden ayrılan kuzucuk meliyordu.
D) Tatlı dil yılanı deliğinden çıkarır.

TÜRKÇE TESTİ BİTTİ.
MATEMATİK TESTİNE GEÇİNİZ.

MATEMATİK TESTİ



K, L ve M kümeleri yanda şema ile verilmiştir. Buna göre 5, aşağıdaki kümelerden hangisinin elemanı değildir?

- A) $(K \cup M) \setminus L$ B) $(K \cap L) \cup M$
C) $(K \cap L) \setminus (K \cap M)$ D) $(K \cup L) \setminus M$

2. x, y ve z tam sayılar olmak üzere,
 $3 < x < 6$
 $1 < y < 8$
 $-5 < z < -2$
 ise, $2x - y - z$ ifadesinin en büyük değeri kaçtır?

- A) 18 B) 14 C) 12 D) 6

3. Aşağıdaki işlemlerden hangilerinin sonucu bir tam sayıdır?

I- $4\sqrt{2} - \sqrt{32}$

II- $2\sqrt{6} : 2\sqrt{3}$

III- $9\sqrt{2} \cdot \sqrt{32}$

IV- $\sqrt{5} + \sqrt{20}$

- A) I ve II B) I ve III C) II ve IV D) II ve III

4. $5 \square 2 = 12$
 $6 \square 3 = 21$
 $7 \square 4 = 32$

Yukarıda örnekleri verilen \square işlemine göre, $3 \square 6$ işleminin sonucu kaçtır?

- A) 19 B) 21 C) 24 D) 27

5. $1 + \frac{1}{a}$ ifadesini sadeleştiren bir öğrenci $1 - \frac{1}{a^2}$

şğıdaki işlemleri yapmıştır. Bu öğrenci hangi adımda hata yapmıştır?

I. adım : $\frac{a+1}{a^2-1}$

II. adım : $\frac{a^2-1}{a^2} \cdot \frac{a}{a+1}$

III. adım : $\frac{(a-1)(a+1)}{a(a+1)}$

IV. adım : $\frac{a-1}{a}$

- A) I. B) II. C) III. D) IV.

6.

K	L	M
=	M	5
7	3	9

 Verilen çıkarma işleminde her harf farklı bir rakamı göstermektedir. Buna göre, K+L+M kaçtır?

- A) 13 B) 15 C) 17 D) 19

7. Bir torbada kırmızı, yeşil ve mavi renklere toplam 64 tane bilye vardır. Rastgele çekilen bir bilyenin kırmızı olması olasılığı $\frac{5}{16}$ tir. Buna göre, aşağıdakilerden hangisi bulunmaz?

- A) Çekilen bilyenin mavi olma olasılığı
B) Mavi ve yeşil bilyelerin toplam sayıları
C) Kırmızı bilyelerin sayısı
D) Çekilen bilyenin mavi veya yeşil olma olasılığı

8. Bir okuldaki öğrencilerin %25 i ek etkinlik olarak spor yapmakta, spor yapanların da %60 ı basketbol oynamaktadır. Buna göre, bu okuldaki öğrencilerin yüzde kaç ek etkinlik olarak basketbol oynamaktadır?

- A) %15 B) %25 C) %30 D) %85

9. Bir malın $\frac{2}{5}$ si %30 kârla, geri kalanı ise %20 zararla satılıyor. Malın tamamı satıldığında satış ile ilgili olarak aşağıdaki ifadelerden hangisi doğrudur?

- A) % 5 kâr elde edilmiştir.
B) % 10 zarar elde edilmiştir.
C) % 25 kâr elde edilmiştir.
D) Ne kâr ne de zarar edilmiştir.

10. $\frac{a-17}{b} = 23$ olduğuna göre, aşağıdaki ifadelerden hangisi yanlıştır?

- A) a sayısı, b sayısının 23 katından 17 fazladır.
B) b sayısının 23 katıyla a sayısı toplandığında 17 elde edilir.
C) a sayısından b sayısı çıkarıldığında fark $22b+17$ olur.
D) a sayısının 17 eksiğinin 23 e bölümü b'ye eşittir.

11. Bir kişi, 3 tanesi 50 000 TL olan 18 tane limon ile 450 000 TL lik maydanoz satmıştır. Eline geçen parayla bir düzine yumurta ile 650 000 TL lik elma aldıktan sonra geriye 20 000 TL si kalmıştır.

Yukarıdaki bilgilere göre, aşağıdakilerden hangisinin fiyatı bulunabilir?

- A) Bir demet maydanozun
B) 1 kg elmanın
C) Bir adet yumurtanın
D) 1 kg limonun

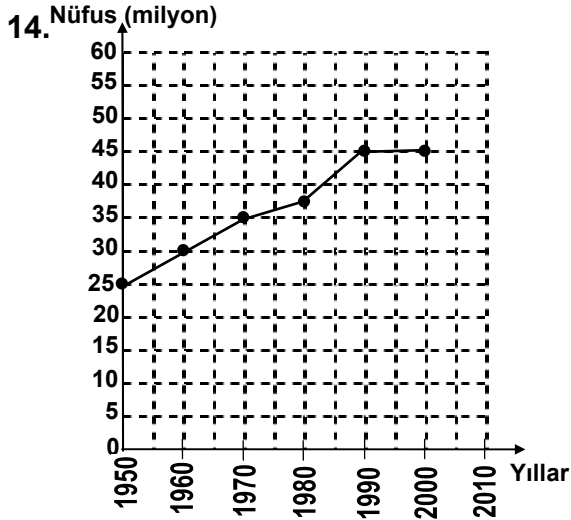
MATEMATİK TESTİ

12. İki sayıdan, birincisinin 105 fazlası ikincinin 6 katına; ikincinin 15 eksiği birincinin $\frac{1}{3}$ ine eşittir. Bu sayıları bulmak için, aşağıda verilen denklem sistemlerinden hangisi kullanılır?

- A) $x + 6y = -105$ B) $x - 6y = -105$
 $x - 3y = 45$ $x - 3y = -45$
 C) $x + 6y = -105$ D) $x - 6y = -105$
 $x - 3y = -45$ $x - 3y = 45$

13. Bir lokantada üçer, beşer ve yedişer kişilik masaların her birinden en az bir tane bulunmaktadır. Aynı anda masaların hepsinde 81 kişi yemek yiyebiliyor. Buna göre, lokantada bulunması gereken masa sayısı en az kaç olmalıdır?

- A) 15 B) 14 C) 13 D) 12

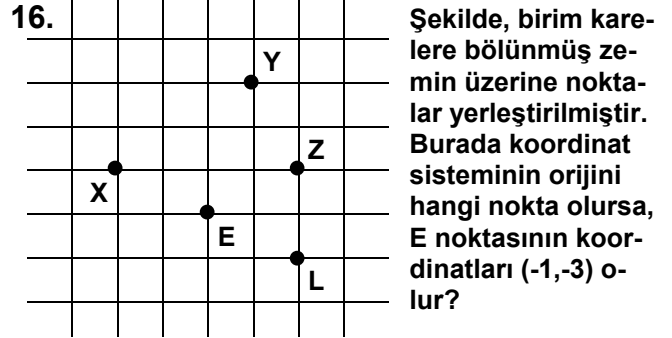


Yukarıdaki grafikte bir ülkenin nüfusunun yıllara göre değişimi gösterilmektedir. 2000-2010 yılları arasındaki nüfus artış miktarının, 1960-1970 yılları arasındaki artış miktarı ile aynı olacağı söyleniyor. Buna göre, 2010 yılındaki nüfus kaç milyon olacaktır?

- A) 45 B) 50 C) 55 D) 60

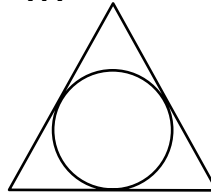
15. Denklemi $3x - 4y + 24 = 0$ olan doğrunun koordinat eksenlerini kestiği noktalar arasındaki uzaklık kaç birimdir?

- A) $5\sqrt{2}$ B) 10 C) $8\sqrt{2}$ D) 12



- A) Y B) X C) Z D) L

17. Şekildeki eşkenar üçgenin bütün kenarlarına içten teğet olacak şekilde bir çember çiziliyor. Buna göre, aşağıdakilerden hangisi yanlıştır?

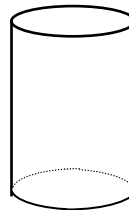


- A) Üçgenin kenarları, orta noktalarında çembere teğettir.
 B) Çemberin merkezi, yükseklik üzerindedir.
 C) Çemberin merkezi, açıortay üzerindedir.
 D) Çemberin çapı, üçgenin yüksekliğinin yarısına eşittir.

18. Bir küpün her ayrıtı 4 eşit parçaya bölünüyor. Karşılıklı noktalar birleştirilerek küçük küpler elde ediliyor. Buna göre, kaç tane küçük küp elde edilir?

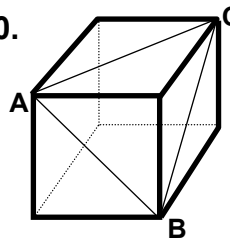
- A) 8 B) 16 C) 64 D) 128

19. Bir çocuk, sadece simetri kavramını ve uzunluk ölçmesini biliyor, daire ve silindire ait hiçbir formül bilmiyor. Bu çocuğa kâğıt, kalem, makas ve cetvelle birlikte şekildeki silindir verilerek, bu silindire ait değerler isteniyor. Çocuk aşağıdakilerden hangisini bulamaz?



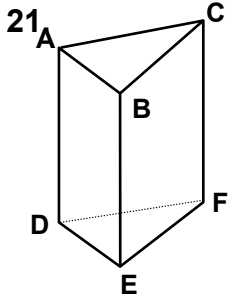
- A) Taban çapını B) Taban çevresini
 C) Yüksekliği D) Taban alanını

20. Şekildeki ABC üçgeninin kenarları küpün üç yüzeyinin köşegenleridir. Buna göre, $s(\hat{CAB})$ kaç derecedir?



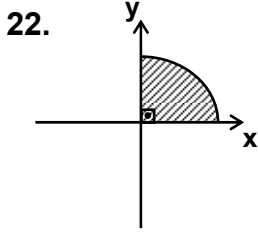
- A) 30° B) 45° C) 60° D) 90°

MATEMATİK TESTİ



Şekildeki üçgen prizma B, D, F noktalarından geçen bir düzlemle kesildiğinde, oluşan cisimler aşağıdakilerden hangisidir?

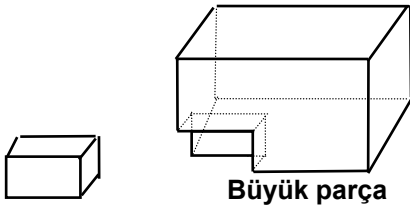
- A) Üçgen piramit ile dörtgen piramit
- B) İki tane üçgen prizma
- C) Üçgen piramit ile üçgen prizma
- D) İki tane üçgen piramit



Şekilde verilen daire parçası eksenler etrafında döndürülerek küre elde edilmek isteniyor. Bunun için daire parçası aşağıdaki hangi şekilde döndürülmelidir?

- A) Önce x eksenini etrafında 360° , sonra y eksenini etrafında 180°
- B) Önce x eksenini etrafında 180° , sonra y eksenini etrafında 180°
- C) Önce x eksenini etrafında 90° , sonra y eksenini etrafında 90°
- D) Önce x eksenini etrafında 180° , sonra y eksenini etrafında 90°

23.



Küçük parça

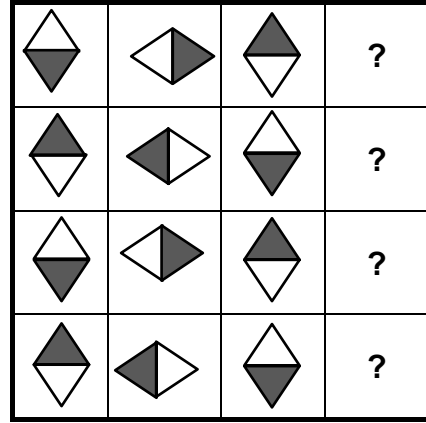
Büyük parça

“Boyutları 6 cm, 8 cm ve 12 cm olan dikdörtgenler prizması şeklindeki tahtanın bir köşesinden, yukarıda gösterildiği gibi dikdörtgenler prizması şeklinde küçük bir parça çıkartılıyor. Büyük parçanın alanı kaç cm^2 dir?”

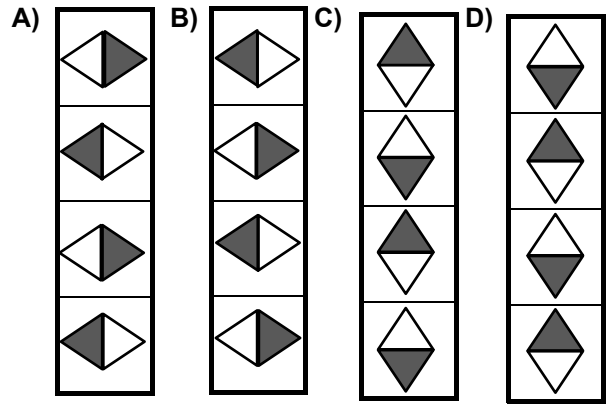
Bu problemin çözümü için aşağıdakilerden hangisi doğrudur?

- A) Küçük parçanın boyutları bilinmediğinden çözüm yapılamaz.
- B) Küçük parçanın alanı bilinmediğinden çözüm yapılamaz.
- C) Küçük parçanın hacmi bilinirse çözüm yapılır.
- D) Mevcut verilerle çözüm yapılır.

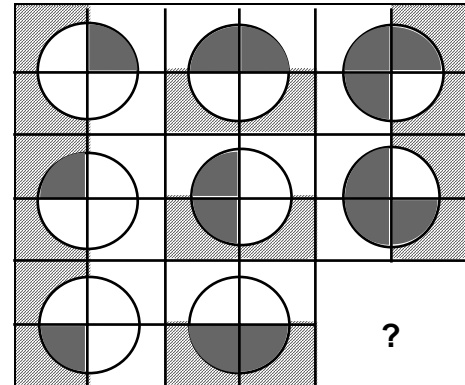
24.



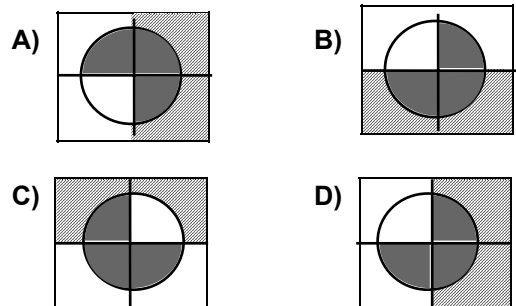
Yukarıdaki şekiller satır ve sütunlarda belli bir ilişkiye göre dizilmiştir. Buna göre, soru işaretlerinin yerine aşağıdakilerden hangisi gelmelidir?



25.

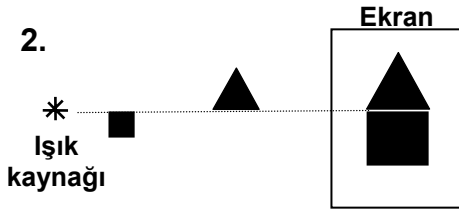
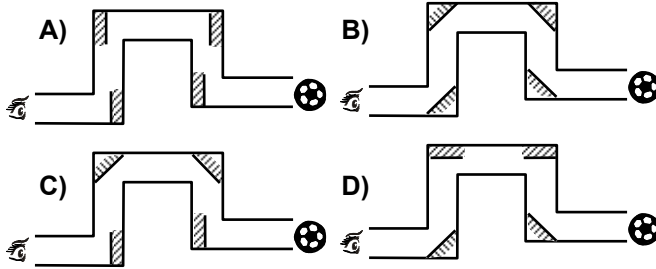
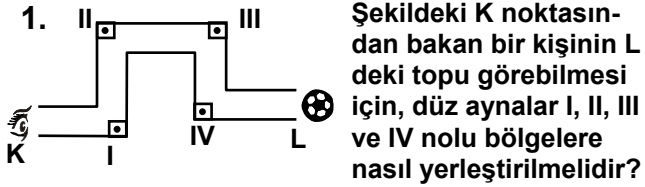


Yukarıda şekiller satır ve sütunlarda belli bir ilişkiye göre dizilmiştir. Buna göre, soru işaretinin yerine aşağıdaki şekillerden hangisi gelmelidir?



MATEMATİK TESTİ BİTTİ.
FEN GRUBU TESTİNE GEÇİNİZ.

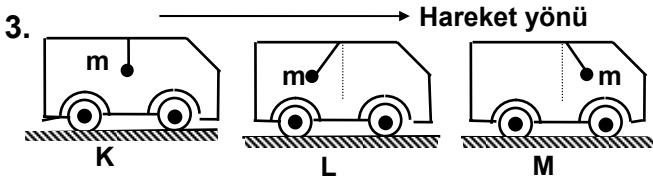
FEN BİLİMLERİ TESTİ



Biri kare, diğeri üçgen iki levha bir ışık kaynağının önüne yerleştirildiğinde ekrandaki gölgeleri şekildeki gibi olmaktadır.

Bu gölgenin şeklinde olması aşağıdaki işlemlerden hangisinin yapılmasıyla mümkündür?

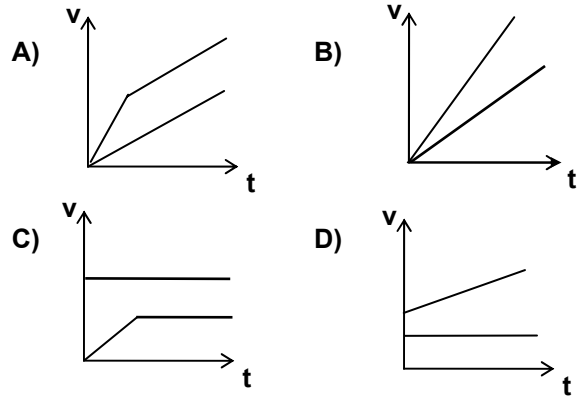
- A) Kare levha ekrana yaklaştırılıp üçgen levha sabit tutulduğunda
- B) Kare levha sabit tutulup, üçgen levha ekrana yaklaştırıldığında
- C) Üçgen levha sabit tutulup, kare levha ışık kaynağına yaklaştırıldığında
- D) Üçgen levha ekrana yaklaştırılıp, kare levha ışık kaynağına yaklaştırıldığında



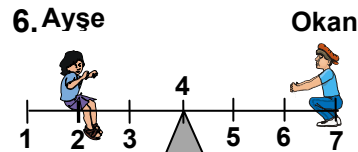
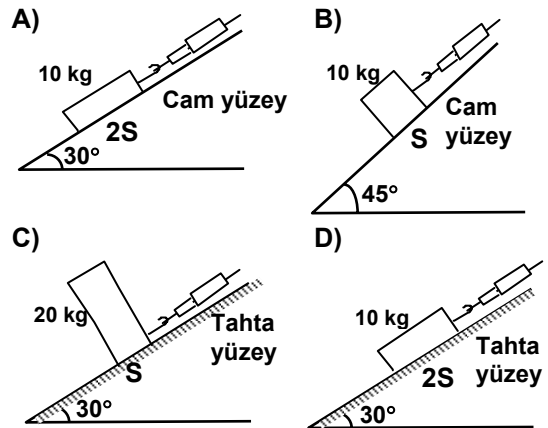
Şekilde K, L ve M araçlarının tavanlarına ipe asılan m kütleli cisimlerin bir anlık durumları görülmektedir. Araçların şekilde verilen ok yönündeki o anki hareket durumları için aşağıdakilerden hangisi söylenebilir?

	K	L	M
A)	Hareketsiz	Yavaşlamakta	Hızlanmakta
B)	Yavaşlamakta	Hızlanmakta	Yavaşlamakta
C)	Hareketsiz	Hızlanmakta	Yavaşlamakta
D)	Hızlanmakta	Yavaşlamakta	Hareketsiz

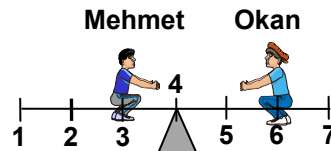
4. Aynı anda harekete geçen iki araçtan birinin diğerine göre hızlanması daha fazladır. Ancak bir süre sonra hızlanmaları aynı olmaktadır. Bu iki aracın hız (v)-zaman(t) grafiği aşağıdakilerden hangisi gibi olur?



5. Sürtünen yüzey alanı (S) nin sürtünme kuvvetine etkisini bulmak isteyen bir öğrenci yanda verilen düzenekteki deneye ek olarak aşağıdaki deneylerden hangisini yapmalıdır?

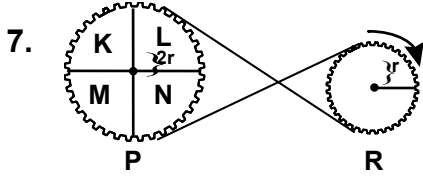


Bir tahterevallide yandaki şekillerde görüldüğü gibi dengede olan Ayşe, Okan ve Mehmet'in kütleleri nasıl sıralanır?



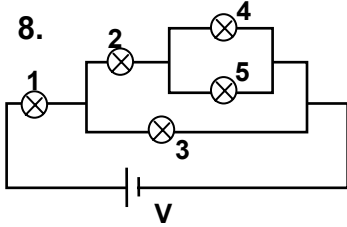
- A) Okan > Ayşe > Mehmet
- B) Okan > Mehmet > Ayşe
- C) Mehmet > Ayşe > Okan
- D) Mehmet > Okan > Ayşe

FEN BİLİMLERİ TESTİ



Şekildeki sistemde R dişlisi gösterilen yönde bir dolanım yaptığında, P dişlisinin görünümü, aşağıdakilerden hangisindeki gibi olur?

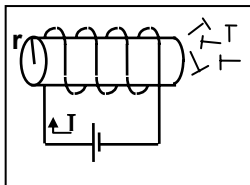
- A) B)
- C) D)



Şekilde verilen elektrik devresindeki eşdeğer ampullerden en az ışık veren iki ampul hangileridir?

- A) 1 ve 3 B) 2 ve 3 C) 3 ve 4 D) 4 ve 5

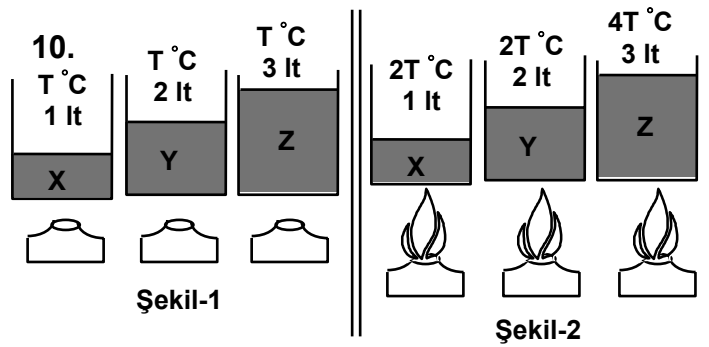
9. Bir bobinden akım geçtiğinde bobin etrafında manyetik alan oluşur ve bobin toplu iğneleri çeker.



Bir öğrenci, bobinin manyetik alan şiddetinin üzerinden geçen akıma göre değiştiğini, toplu iğnelerin hareketine bakarak göstermek istiyor. Bunun için yukarıda verilen düzenekteki deney ek olarak aşağıdaki deneylerden hangisini yapmalıdır?

- A) B)
- C) D)

FEN BİLİMLERİ TESTİ

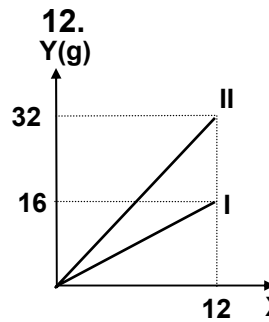


Bir öğrenci aynı sıcaklıkta farklı miktarlardaki X, Y, Z sıvılarını özdeş üç kaba Şekil-1 deki gibi koyuyor. Bu sıvılar özdeş ısıtıcılarla aynı süre ısıtıldıklarında sıcaklıkları Şekil-2 deki değerlere ulaşiyor. Buna göre, X, Y ve Z sıvılarıyla ilgili olarak aşağıdakilerden hangisi doğrudur?

- A) X ve Y aynı cins sıvılardır.
B) Y ve Z aynı cins sıvılardır.
C) Üçü de aynı sıvıdır.
D) Üçü de farklı sıvıdır.

11. 1 mol gaz normal şartlar altında (1 atm basınç ve 0 °C de) 22,4 litre hacim kaplar. Bu hacim içerisinde $6,02 \times 10^{23}$ tanecik vardır. Buna göre normal şartlar altında 1 mol NO₂ (azotdioksit) ile 1 mol O₂ (oksijen) gazlarının özellikleri arasındaki ilişki hangi seçenekte doğru verilmiştir?

	Hacim	Kütle	Molekül sayısı	Atom sayısı
A)	Aynı	Farklı	Aynı	Farklı
B)	Farklı	Aynı	Farklı	Farklı
C)	Aynı	Aynı	Aynı	Farklı
D)	Farklı	Farklı	Farklı	Aynı

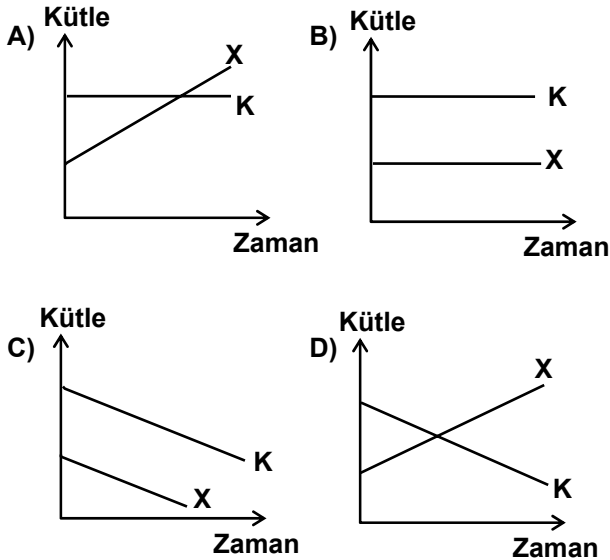


İki element, aralarında birden fazla bileşik oluşturduğunda, bunlardan birinin sabit kütlesi ile birleşen diğer elementin, değişen kütleleri arasında basit ve tam sayılarla ifade edilen bir oran vardır. X ve Y elementlerinden oluşan bileşiklerin, bileşenlerinin kütlece birleşme miktarları, grafikte verilmiştir.

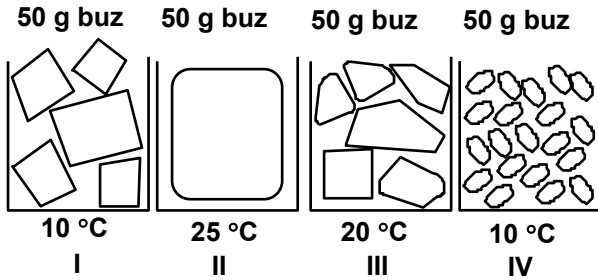
Birinci bileşiğin, formülü X₃Y₂ olduğuna göre, ikinci bileşiğin formülü aşağıdakilerden hangisidir?

- A) X₃Y B) X₂Y₃ C) X₃Y₄ D) X₄Y₃

13. X ile KL arasında aşağıdaki tepkime gerçekleşmektedir.
 $X + 2KL \rightarrow XL_2 + K_2$
 Buna göre, tepkimede yer alan X ve K'nın kütle-zaman grafiği aşağıdakilerden hangisindeki gibidir?



14. Bir araştırmacı, buzların şekli ile erime süreleri arasındaki ilişkiyi gözlemek istiyor. Bunun için içerisinde değişik şekillerde buz parçaları bulunan aşağıdaki deney düzeneklerinden hangilerini kullanmalıdır?



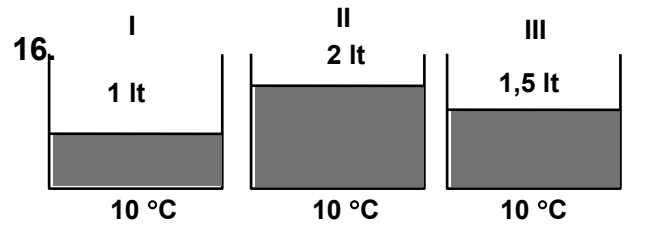
- A) I ile IV B) I ile III C) II ile III D) II ile IV

- 15.

Madde	Erime noktası (°C)	Kaynama noktası (°C)
K	850	1140
L	-39	357
M	-218	-183

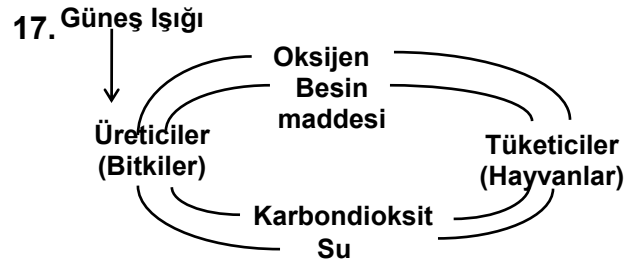
Tabloda K, L ve M maddelerinin erime ve kaynama sıcaklıkları verilmektedir. Bu maddelerin 25°C'deki hal durumları nedir?

- A) \underline{K} Sıvı \underline{L} Katı \underline{M} Gaz
 B) Katı Sıvı Gaz
 C) Gaz Sıvı Katı
 D) Katı Gaz Sıvı



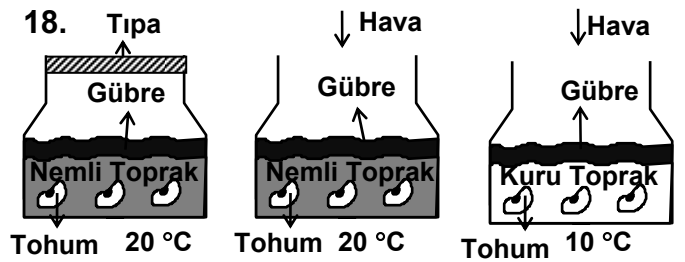
Yukarıdaki üç kabın içerisinde şeker çözeltileri bulunmaktadır. Ancak hangisinde ne kadar şeker çözülmüş olduğu bilinmemektedir. Bu kapların I. sine 100 g şeker, II. sine 50 g şeker, III. sine 200 g şeker ilave edildiğinde çözeltiler doymuş hale gelmektedir. Buna göre başlangıçtaki şeker çözeltilerindeki çözülmüş madde miktarı büyükten küçüğe doğru nasıl sıralanır?

- A) II > I > III B) II > III > I
 C) I > III > II D) II = III > I



Yukarıda fotosentez ve solunumu gösteren döngü verilmiştir. Burada üreticilerin hepsi yok olursa ne olur?

- A) Otçul hayvan sayısı sürekli artar.
 B) Etçil hayvan sayısı sürekli artar.
 C) Besin maddesi üretilemez.
 D) Oksijen miktarında artış olur.



Yukarıdaki düzenekleri inceleyen bir öğrenci aşağıdaki hangi soruya cevap verebilir?

- A) Çimlenme, ortamının sıcaklığına bağlı mıdır?
 B) Çimlenme için hava gerekli midir?
 C) Çimlenme, topraktaki nem miktarına bağlı mıdır?
 D) Çimlenme, topraktaki gübre miktarına bağlı mıdır?

FEN BİLİMLERİ TESTİ

- 19.

Aynı ortamda bulunan iki farklı bitkinin ışığa bağlı -10- fotosentez hızını gösteren grafik şeklindeki gibi-

Fotosentez hızı



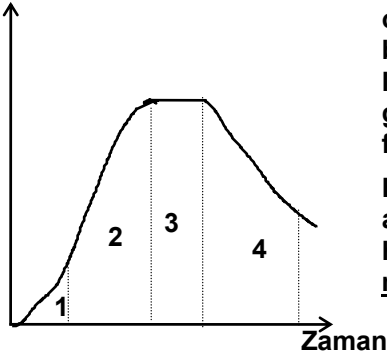
- A) K bitkisi ışığı daha çok sever
 B) L bitkisi gölge bitkisidir
 C) K bitkisi daha çok besin üretmiştir
 D) L bitkisi iğne yapraklıdır

20. Bir cins arı, yüksek sıcaklıkta büyütülürse açık renkli, gelişebileceği en düşük sıcaklıkta büyütülürse siyah renkli olur.

Aşağıdakilerden hangisi bu olayla benzerlik göstermez?

- A) Çuha çiçeği bitkisinin 15-20°C'de kırmızı çiçek açarken 30-35°C'de beyaz çiçek açması
 B) Kuzey Kutbu'na yakın bölgede yaşayan tavşanların kışın ve yazın farklı renklerde olması
 C) Afrika'da yaşayan insanların ten renginin siyah, Avrupa'da yaşayan insanların ten renginin açık olması
 D) Sirkesineklerinin 25°C'de tutulan larvalarından kıvrık kanatlı yavruların, 16°C'de tutulan larvalarından düz kanatlı yavruların ortaya çıkması

21. Bakteri yoğunluğu



Yanda bir besin ortamında gelişen bakterilerin yoğunluğunun zamana göre değişim grafiği verilmiştir.

Bu grafiğe göre aşağıdakilerden hangisi söylenemez?

- A) 1. zaman diliminde ortamdaki besin en fazladır.
 B) 2. zaman diliminde bakteri çoğalma hızı en fazladır.
 C) 3. Zaman diliminde bakteri sayısı değişmemiştir.
 D) 4. zaman diliminde meydana gelen bakteri sayısı ölüden çoktur.

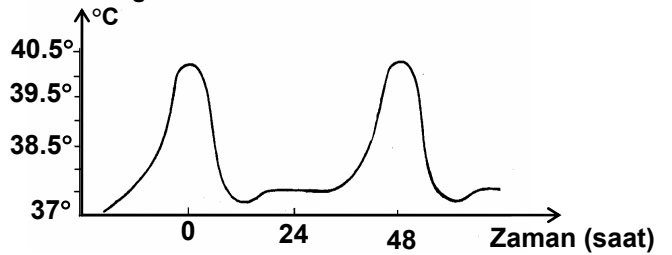
22.

Y türü canlı sayısı	Y türü canlılarla aynı ortamda bulunan canlılar
Artıyor	K, M, N
Azalıyor	M, N, O
Azalıyor	O, K
Artıyor	N, M

K, M, N ve O türleri birbiriyle beslenmeyen türlerdir. Y türü, bu türlerle dört ayrı ortamda bir araya bulunduğu, sayısındaki artış ve azalış tablodaki gibi gözleniyor. Buna göre hangi tür canlının Y türü canlı ile beslendiği söylenebilir?

- A) K B) O C) N D) M

23. Vücut sıcaklığı



Sıtma insanda birdenbire ortaya çıkan önemli bir hastalıktır. Yukarıda sıtma hastalığındaki vücut sıcaklığının zamana göre değişim grafiği verilmiştir.

Grafiğe göre aşağıda verilenlerden hangisi yanlıştır?

- A) Hastada, vücut sıcaklığı aralıklı olarak yükselmektedir.
 B) Hastalık belirtileri periyodik olarak tekrarlanmaktadır.
 C) Belirli aralıklarla vücut sıcaklığı 40 °C ye kadar çıkabilmektedir.
 D) Hasta birey, hastalık başladıktan 24 saat sonra tamamen iyileşmektedir.

24.

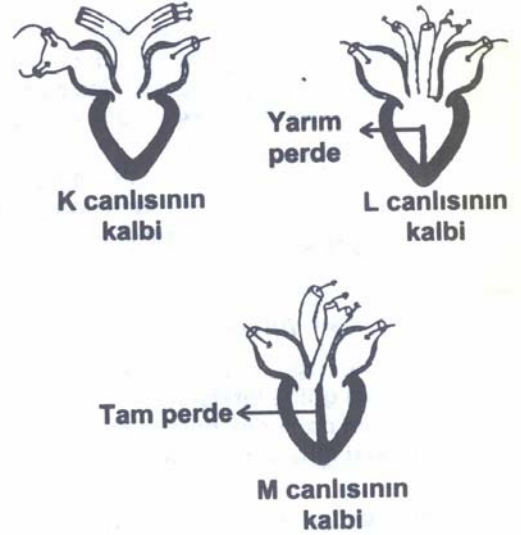
Toprak Derinliği (cm)	Toprak SıcaklığıC°	
	En Yüksek	En Düşük
0	53	-19
5	46	-5
30	31	-2
110	26	4

Belli bir bölgede toprağın çeşitli derinliklerindeki sıcaklıklar bir yıl süreyle ölçülmüştür. Derinliğe bağlı olarak ölçülen sıcaklıkların en düşük ve en yüksek değerleri tabloda verilmiştir.

Buna göre, aşağıdaki yorumlardan hangisine ulaşamaz?

- A) Toprak derinliği arttıkça en yüksek ve en düşük sıcaklık değerleri birbirlerine yaklaşır.
- B) Toprak derinliği arttıkça en yüksek sıcaklık değerinde azalma görülür.
- C) Toprak derinliğine bağlı olarak en düşük ve en yüksek sıcaklık değerleri azalır.
- D) Toprak derinliğinin artması ile en düşük sıcaklık değerlerinde yükselme görülür.

25.



Yukarıdaki şekillerde üç ayrı hayvan türüne ait kalpler şematik olarak gösterilmiştir. Bu hayvanlara ait kalpleri incelediğimizde aşağıdaki yorumlardan hangisini yapamayız?

- A) K ve L türlerine ait hayvanların kalbinde temiz ve kirli kan birbirine karışmaktadır.
- B) K ve L türlerine ait hayvanlar, soğukkanlıdır.
- C) M türüne ait hayvan birim zamanda daha fazla oksijen tüketmektedir.
- D) M türüne ait hayvan daha iri vücutludur.

FEN BİLİMLERİ TESTİ BİTTİB
SOSYAL BİLİMLER TESTİNE GEÇİNİZ.

SOSYAL BİLİMLER TESTİ

1. • Dünya'da parayı ilk kez Lidyalılar kullanmışlardır.

• Frigyalılar, saban kıran kişiye ağır cezalar vermişlerdir.

2001 YILI ORTAÖĞRETİM KURUMLARI ÖĞRENCİ SEÇME VE YERLEŞTİRME SINAVI

- Hititler miras hakkını yasayla düzenlemişlerdir.
- Urartular, maden işletmeciliğinde ileri gitmişlerdir.

Bu bilgilere göre, hangi devlette ticaretin daha çok gelişmiş olduğu söylenebilir?

- A) Lidyalılar
C) Hititler
- B) Frigyalılar
D) Urartular

2. İlk Türk devletlerinde hükümdara devleti yönetme yetkisinin Tanrı tarafından verildiğine inanılırdı.

Bu durumu, aşağıdakilerden hangisi daha çok destekler?

- A) Hükümdarın çok fazla toprak fethetmesi
B) Hükümdar eşlerinin de yönetime katılması
C) Ülkede insanların mutlu ve huzurlu yaşaması
D) Yönetimde tek karar vericinin hükümdar olması

3. Sümerler;

- Yazıyı bulmuşlar, geometri, aritmetik ve astronomi gibi bilimlerin temellerini oluşturmuşlar, ilk yasaları ve edebi eserleri ortaya koymuşlardır.
- Güney Mezopotamya'da, birbirleriyle mücadele içinde olan kentlerde yaşamışlar, sınırları çok geniş olmayan devletler kurmuşlardır.

Buna göre, Sümerlerle ilgili yargılardan hangisine ulaşamaz?

- A) Uygarlığa önemli katkılarda bulunmuşlardır.
B) Genellikle sınırları belli bölgelerde yaşamışlardır.
C) Askeri açıdan güçlü devletler kurmuşlardır.
D) Yazılı belgeler ortaya koymuşlardır.

4. Osmanlı Devlet'inde, Divan-ı Hûmayun'un üyesi olan Başdefterdar devlet adına para toplama, bu parayı devlet adına harcama gibi işleri yürütüyordu.

Başdefterdar'ın günümüzde, Bakanlar Kurulu'ndaki karşılığı aşağıdakilerden hangisidir?

- A) Başbakan
C) İçişleri Bakanı
- B) Maliye Bakanı
D) Dışişleri Bakanı

5. Haçlı Seferleri sonucunda Avrupa'da;
- Derebeylik yönetimi zayıflayarak kralların siyasal gücü artmış,

- Akdeniz limanları gelişmiş,
- Din adamlarına güven azalmış,
- Matbaa, kâğıt, pusula gibi buluşlar, dışarıdan alınmıştır.

Buna göre, Avrupa'yla ilgili olarak aşağıdakilerden hangisi söylenemez?

- A) İslam dünyası üzerinde üstünlük kurmuşlardır.
B) Önemli siyasal değişimler geçirmişlerdir.
C) Halkın Kiliseye bakış biçimi değişmiştir.
D) Teknolojik gelişmelerden yararlanmışlardır.

6. Osmanlı padişahı Mehmet Çelebi'nin ölümünden sonra yerine oğlu II. Murat geçti. II. Murat önce amcası Mustafa Çelebi'nin başlattığı, Bizans tarafından desteklenen isyanı, daha sonra kardeşi Şehzade Mustafa'nın sultanlığı ele geçirmek amacıyla başlattığı isyanı bastırdı.

Buna göre, Mehmet Çelebi'nin ölümüyle yaşanan durumu aşağıdakilerden hangisi daha doğru ifade eder?

- A) Ülke yabancı güçlerin baskısı altındadır.
B) Padişah, halk ve ordu üzerinde otorite kurmaya çalışmıştır.
C) Hanedan üyeleri arasında sorunlar yaşanmıştır.
D) Anadolu'nun siyasal birliğinin sağlanması yolunda adımlar atılmıştır.

7. Kanuni Sultan Süleyman döneminde, Osmanlı İmparatorluğu'nun sınırları genişlemiş, yasalar konulmuş, devlet örgütü ve ordu zamanın gereksinimlerine göre geliştirilmiş; ilahiyat, hukuk ve tıp fakülteleri açılmıştır.

Bu parçada, Kanuni dönemiyle ilgili gelişmelerden hangisinden söz edilmemiştir?

- A) Askeri başarılarla yeni topraklar kazanılması
B) Devlet yönetiminde yeni düzenlemeler yapılması
C) Bilim ve eğitime önem verilmesi
D) Askeri harcamaların denetlenmesi

8. İtilaf Devletleri'nin Anadolu'yu işgal etmesi ve Osmanlı Devleti'nin bu durum karşısında hiçbir önlem almaması, Türk ulusunda bir mücadele isteğinin ve kararlılığın oluşmasına neden olmuştur. Kuvayi Milliye bunun sonucunda kurulmuş olan ve gereksinimleri halk tarafından karşılanan bölgesel birliklerdir. Bu birlikler daha çok Batı Cephesinde Yunanlılara karşı mücadele vermişlerdir.

Parçaya göre, aşağıdaki yorumların hangisi yapılamaz?

- A) Türk ulusunun kendine olan güveni artmıştır.
B) İtilaf Devletleri'nin Anadolu'yu işgali Osmanlı Devleti'nin yıkılış sürecini hızlandırmıştır.
C) İstanbul Hükümeti'ne olan inanç sarsılmıştır.
D) Halk, ülke savunmasında özveriye göze almıştır.

SOSYAL BİLİMLER TESTİ

9. Mustafa Kemal'in, ulusal kurtuluşu öngören mücadelesinden rahatsız olan padişah ve İstanbul

Hükümeti, Amasya Genelgesi'nin yayınlanmasından sonra O'nun askerlik görevine son verdi.

2001 YILI ORTAÖĞRETİM KURUMLARI ÖĞRENCİ SEÇME VE YERLEŞTİRME SINAVI

Üniformasını çıkararak Mustafa Kemal, mücadeleye devam edeceğini, orduya ve ulusa duyurdu.

Bu parçada, Mustafa Kemal'in ulusal mücadeleyi sürdürmedeki hangi özelliği dile getirilmiştir?

- A) Hedefe ulaşmada ödünsüz ve kararlı olma
- B) Amaçlarına ulaşmada öncelikleri belirleme
- C) Mücadeleye İstanbul Hükümeti'nin desteğini alarak devam etme
- D) Güçlükleri aşmada farklı yöntemler kullanma

10. Çağdaşlaşma; halkın mutluluk ve varlık içinde yaşamasını sağlamak, toplumu ileriye götürmek ve içinde yaşanan çağın gerektirdiği düşünsel ve teknik alanlardaki yenilikleri gerçekleştirmektir.

Buna göre, aşağıdaki gelişmelerden hangisi çağdaşlaşmaya bir örnek olamaz?

- A) Saltanatın kaldırılması
- B) Tarımda traktörün kullanılması
- C) Takvim, saat gibi ölçülerin değiştirilmesi
- D) Ankara'nın başkent ilan edilmesi

11. • Dünya'da, hep aynı yönde hareket edildiğinde, bir süre sonra başlanılan noktaya dönülür.

• Paralel dairelerinin boyları Ekvator'dan kutuplara doğru gidildikçe kısalır.

Bu bilgilerin doğruluğu aşağıdakilerden hangisiyle açıklanır?

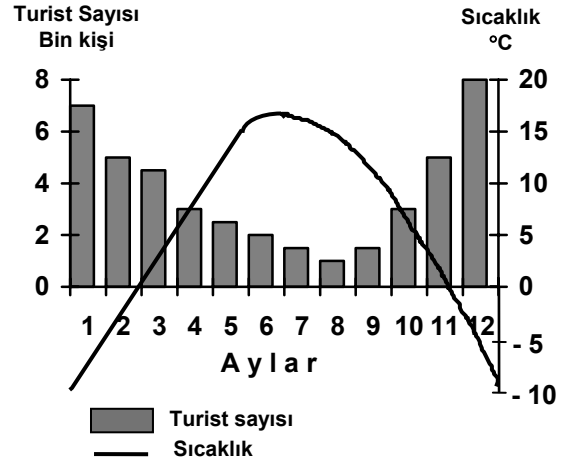
- A) Dünya'nın Güneş etrafında elips şeklinde bir yörüngede dönüşüyle
- B) Dünya'nın ekliptik düzlemi ile ekvator düzlemi arasında 23° 27' lik açıya sahip olmasıyla
- C) Dünya'nın Geoid şeklinde olmasıyla
- D) Dünya'nın batıdan doğuya doğru dönmesiyle

12. Türkiye; 36°-42° kuzey enlemleri ile 26°-45° doğu boylamları arasında yer alır. Matematik konumu dikkate alındığında Türkiye, aşağıdaki şekilde numaralandırılmış dörtgenlerin hangileri üzerinde yer alır?

0°	10°	20°	30°	40°	50°
3	4	5	6	7	50°
10	11	12	13	14	40°
17	18	19	20	21	30°
24	25	26	27	28	20°
31	32	33	34	35	10°
					0°

- A) 3, 4, 5
- B) 5, 6, 7
- C) 4, 5, 6
- D) 11,12,13
10,11,12 12,13,14 11,12,13 18,19,20

13. Aşağıdaki grafik, bir ilin aylık sıcaklık ortalamalarını ve her ay bu ile gelen turist sayısını göstermektedir:



Grafikteki bilgiler dikkate alındığında, bu ile ilgili aşağıdaki yargılardan hangisine ulaşılır?

- A) Kış mevsiminde turizm daha canlıdır.
- B) Kış ayları ılık geçer.
- C) Deniz kenarında yer alır.
- D) Sıcaklık arttıkça turist sayısı da artar.

14. 1:500.000 ve 1:2.000.000 ölçekleriyle çizilmiş iki ayrı Türkiye Fiziki haritası karşılaştırıldığında, aşağıdaki yargıların hangisine ulaşamaz?

- A) 1: 500.000 ölçekli haritada Van Gölü daha geniş çizilmiştir.
- B) 1: 2.000.000 ölçekli haritada bazı yerşekilleri gösterilmemiştir.
- C) Kızılırmak ve Yeşilirmak'ın boyları iki haritada da eşit uzunlukta çizilmiştir.
- D) 1:500.000 ölçekli harita 1: 2.000.000 ölçekli haritadan dört kat daha fazla alan kaplar.

15.



Yukarıdaki haritada taralı olarak verilen alanda nisan ayının yağışlı, temmuz ayının kurak geçmesi buğday verimini artırmaktadır.

Bu bilgilere göre, haritadaki taralı alanın buğday verimi aşağıdakilerden hangisiyle ilgilidir?

- A) Bir yılda düşen yağış miktarıyla
- B) Yağışlı geçen gün sayısıyla
- C) Bölgeye düşen yağış biçimiyle
- D) Yağışın yıl içindeki dağılışıyla

SOSYAL BİLİMLER TESTİ

16. Mehmet ve Ali'nin köyleri Ege Bölgesi'nde yer almaktadır. Ali'nin köyü Ankara'ya daha yakın-

dır. İki köy arasında doğu-batı yönünde 300 km ye varan bir uzaklık bulunmaktadır.

2001 YILI ORTAÖĞRETİM KURUMLARI ÖĞRENCİ SEÇME VE YERLEŞTİRME SINAVI

Mehmet ve Ali'nin köyleri hakkında aşağıdaki-lerden hangisi kesin olarak söylenir?

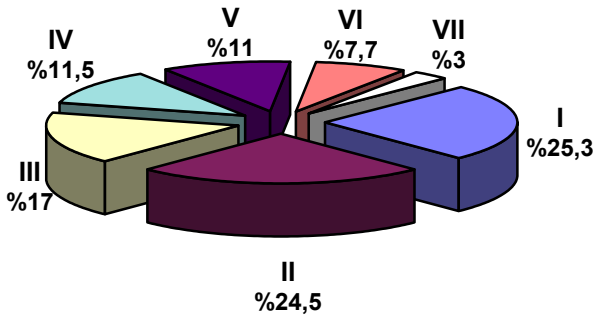
- A) Her iki köyde de aynı tür ürünler yetiştirilir.
- B) Mehmet'in köyü daha batıda yer alır.
- C) Mehmet'in köyünde ormanlık alan daha fazladır.
- D) Ali'nin köyünde zeytin üretimi yapılır.

17. Deniz üzerinden gelen nemli hava kütleleri, dağların engellemesi sonucu kuzey yamaçlarına her mevsim bol yağış bırakır. Dağların yükselti farkı ve uzanış yönü, kıyı şeridinde düşen yağış miktarının bölgenin bölümleri arasında farklılıklar göstermesine neden olur.

Parçadaki bilgilere dayanarak, bu özelliklerin görüldüğü coğrafi bölge hakkında, aşağıdakilerden hangisine ulaşılabilir?

- A) Dağların kuzey yamaçlarında orman varlığı zengindir.
- B) Kıyı şeridinde, iç kısımlara oranla günlük ve yıllık sıcaklık farkı azdır.
- C) Kıyı şeridi buğday tarımı için elverişli değildir.
- D) Kış mevsiminde akarsularda taşkın görülür.

18. Aşağıdaki grafikte, Türkiye'deki orman alanlarının coğrafi bölgelere göre dağılımı yüzde olarak verilmiştir:



I ve II numarayla verilen alanlar hangi coğrafi bölgelere aittir?

- | | I | II |
|----|-----------|-----------|
| A) | Karadeniz | Akdeniz |
| B) | Ege | Marmara |
| C) | Marmara | Karadeniz |
| D) | Akdeniz | Ege |

19. İnsan Hakları Evrensel Bildirgesi'nde yer alan maddelerden biri şöyledir:

"Çocuklar kendilerini ilgilendiren her konuda, görüşlerini özgürce ifade edebilme hakkına sahiptirler."

Buna göre, çocukların anne-babalarıyla, ilgili aşağıdaki sözlerinden hangisi bu maddeye ters düşmektedir?

- A) Caddede oynamamızı uygun görmezler.
- B) Arkadaş seçiminde dikkatli olmamızı isterler.
- C) Derslerdeki başarımızı sürekli izlerler.
- D) Kararlarına karşı gelmemizi istemezler.

20. Atatürk, toplumsal yaşamda görev ve sorumluluk verilmeyen Türk kadınlarının, tüm meslek alanlarında çalışmalarını istemiştir. Cumhuriyetin ilanından sonra, bu konudaki gerekli yasal düzenlemeler hızla yapılmıştır. Bunun sonucunda, ilk kadın pilot Sabiha Gökçen, müzik alanında Suna Kan, İdil Biret, bilim alanında Afet İnan, Mübeccel Kıray gibi birçok Türk kadını başarılarını dış ülkelere taşımışlardır.

Buna göre, Türk kadınının kazandığı bu saygın konumun sürekliliğinin sağlanabilmesi öncelikle aşağıdakilerden hangisine bağlıdır?

- A) Yurttaş olma bilincinin geliştirilmesine
- B) Geleneksel değerlere önem verilmesine
- C) Cumhuriyet yönetimine ait değerlerin korunmasına
- D) Toplum kalkınması için herkesçe çaba harcanmasına

21. Zengin kültür mirasına sahip olan İstanbul Boğazi'ndeki yalı ve sarayların birçoğu ne yazık ki günümüze kalamamıştır. Örneğin Esmâ Sultan Yalısı, Hasip Paşa ve İsmail Paşa Yalıları yanarak yok olmuşlardır.

Burada sözü edilen duruma aşağıdakilerden hangisi daha çok yol açmış olabilir?

- A) Kültür değerlerinin korunmasına yönelik önlemlerin yetersiz olması
- B) Ekonomik gelişmelere öncelik verilmiş olması
- C) Toplumsal yaşamın hızlı bir değişim içinde olması
- D) Kültürel değerlerin evrensel nitelik kazanması

SOSYAL BİLİMLER TESTİ

DİN KÜLTÜRÜ ve AHLAK BİLGİSİ DERSİNİ ALAN ÖĞRENCİLER BU BÖLÜMDEKİ 22., 23., 24. ve 25. SORULARI CEVAPLANDIRACAKLARDIR.

22. Bir kez gönül yıktın ise,
Bu kıldığın namaz değil.
Yetmiş iki millet dahi

2001 YILI ORTAÖĞRETİM KURUMLARI ÖĞRENCİ SEÇME VE YERLEŞTİRME SINAVI

Elin yüzün yumaz değil.

Yunus Emre bu şiiriyle, aşağıdakilerden hangisini vurgulamak istemiştir?

- A) Kendini bilmenin önemini
- B) Kalp kırmamak gerektiğini
- C) Temiz olmanın gerekliliğini
- D) İnsanın güzelliğini

23. Esnafın kullandığı ölçü ve tartı aletleri, işçinin emeği, bilim insanının düşünceleri, politikacının sözleri ve uygulamaları doğru olmadıkça toplumda özlenen ilerlemenin ve kalkınmanın gerçekleşmesi olanaksızdır.

Bu parçada vurgulanan anadüşünce aşağıdakilerden hangisidir?

- A) Toplumsal gelişmenin temelinde, doğru düşüncelerin savunulması yer alır.
- B) Toplumsal kalkınma, topyekün çalışmayla gerçekleşir.
- C) İnsanların, birbirlerinin haklarına ve düşüncelerine saygılı olması gerekir.
- D) Toplumda dürüstlük olmadıkça toplumsal gelişme olmaz.

24. İnsan, üyesi olduğu ulusun varlığını ve mutluluğunu düşündüğü kadar, tüm dünya uluslarının huzur ve refahını da düşünmelidir. Kendi ulusunun mutluluğuna ne kadar değer veriyorsa, diğer ulusların mutluluğu için de elinden geldiği kadar çalışmalıdır.

Atatürk bu düşüncesinde, aşağıdakilerden hangisinin önemini daha çok vurgulamak istemiştir?

- A) Laiklik anlayışını
- B) Devlet adamlığını
- C) İnsan sevgisini
- D) Özgürlük anlayışını

25. Bir toplumda güven duygusunun yerleşmesi, insanların görüldüğü gibi olmalarına ya da oldukları gibi görünmelerine bağlıdır.

Buna göre, toplumda güven duygusunun gelişmesi, bireylerin aşağıdaki özelliklerinden hangisine bağlıdır?

- A) Cesaret
- B) Doğruluk
- C) Kararlılık
- D) Azim

Aşağıdaki antlaşma maddelerinden hangisi, burada belirtilen Osmanlı Devleti'nin iç egemenlik hakkının kısıtlandığına örnek oluşturur?

- A) Rus ticaret gemileri, Karadeniz ve Akdeniz'de serbestçe dolaşabilecek
- B) Ruslar, Osmanlı yönetimindeki Ortodoksların haklarını koruyabilecek
- C) Rusya'ya savaş tazminatı ödenecek
- D) Rusya, İstanbul'da devamlı elçi bulundurabilecek

23. Atatürk devrimlerinin dayandığı ilkelerden bazıları şunlardır:

- Egemenlik ulusa ait olmalıdır.
- Ülke, çağdaş uygarlık düzeyinin üstüne çıkarılmalıdır.
- Ulusal birlik ve beraberlik sağlanmalıdır.
- Ülke bağımsız ve özgür olmalıdır.

Burada, Atatürk ilkelerinin hangisi üzerinde durulmamıştır?

- A) Ulusçuluk
- B) Devrimcilik
- C) Cumhuriyetçilik
- D) Devletçilik

24. Gözlem yapmak amacıyla Ankara'dan hareket eden bir öğrenci grubu en kısa kara yolunu kullanarak Antalya'ya ulaşmıştır.

Yol boyunca yapılan gözlemlerle ilgili aşağıdaki ifadelerden hangisi yanlıştır?

- A) Sıcaklık ve nem oranı artmıştır.
- B) Bozkır, orman ve maki alanları görülmüştür.
- C) Deniz kenarına yaklaştıkça ürün çeşidi azalmıştır.
- D) Yolculuk sonunda yükselti düşmüştür.

25. Eski Türklerde kadınının toplum içinde saygın bir yeri vardı. Kadınlar da erkekler gibi hükümdar, vali, elçi olabiliyorlar, kararlara katılabiliyorlardı. Devlet makamında alınmış kararlar, "Hakan ve Hatun emrediyor ki" diye başlardı.

Bu parçada dile getirilen görüş, aşağıdakilerin hangisine bir kanıttır?

- A) Kadınların toplumsal değişimi sağladığına
- B) Kadınların yönetim işlerinde sorumluluk aldığına
- C) Yaşamda ailenin önemli görüldüğüne
- D) Kalkınmada kadın eğitime önem verildiğine

TEST BİTTİ.

CEVAPLARINIZI KONTROL EDİNİZ.

DİN KÜLTÜRÜ ve AHLAK BİLGİSİ DERSİNİ ALMAYAN ÖĞRENCİLER BU BÖLÜMDEKİ 22., 23., 24. ve 25. SORULARI CEVAPLANDIRACAKLARDIR.

22. Osmanlı Devleti 1774 tarihinde Rusya ile imzaladığı Küçük Kaynarca Antlaşması'nda Balkanlar ve Karadeniz'de önemli toprak kaybına uğradığı gibi kendi egemenlik haklarını kısıtlayıcı hükümlere de imza atmıştır.

**10 HAZİRAN 2001 TARİHİNDE YAPILAN
ORTAÖĞRETİM KURUMLARI ÖĞRENCİ SEÇME VE YERLEŞTİRME SINAVI TEST
SORULARI CEVAP ANAHTARI**

TÜRKÇE TESTİ	
1.	B
2.	A
3.	C
4.	D
5.	B
6.	A
7.	C
8.	D
9.	A
10.	B
11.	C
12.	D
13.	B
14.	B
15.	A
16.	D
17.	A
18.	C
19.	D
20.	B
21.	D
22.	A
23.	C
24.	C
25.	B

MATEMATİK TESTİ	
1.	A
2.	C
3.	B
4.	C
5.	B
6.	D
7.	A
8.	A
9.	D
10.	B
11.	C
12.	B
13.	C
14.	B
15.	B
16.	A
17.	D
18.	C
19.	D
20.	C
21.	A
22.	A
23.	D
24.	B
25.	D

FEN BİLİMLERİ TESTİ	
1.	B
2.	A
3.	C
4.	A
5.	D
6.	C
7.	A
8.	D
9.	B
10.	D
11.	A
12.	C
13.	B
14.	A
15.	B
16.	A
17.	C
18.	B
19.	D
20.	C
21.	D
22.	B
23.	D
24.	C
25.	D

SOSYAL BİLİMLER TESTİ	
1.	A
2.	D
3.	C
4.	B
5.	A
6.	C
7.	D
8.	B
9.	A
10.	D
11.	C
12.	B
13.	A
14.	C
15.	D
16.	B
17.	D
18.	A
19.	D
20.	C
21.	A
22.	B
23.	D
24.	C
25.	B